



กรอบการพัฒนากาการเกษตรเชิงพื้นที่

อำเภอเมืองปทุมธานี

๒๕๖๑



สำนักงานเกษตรอำเภอเมืองปทุมธานี
จังหวัดปทุมธานี
กรมส่งเสริมการเกษตร
กระทรวงเกษตรและสหกรณ์



กรอบการพัฒนาการเกษตรเชิงพื้นที่
อำเภอเมืองปทุมธานี ปี ๒๕๖๙

จัดทำโดย
สำนักงานเกษตรอำเภอเมืองปทุมธานี
จังหวัดปทุมธานี

คำนำ

กรอบการพัฒนาการเกษตรเชิงพื้นที่อำเภอเมืองปทุมธานี ปี ๒๕๖๙ ฉบับนี้ จัดทำขึ้นตามแนวทาง การจัดทำแผนพัฒนาการเกษตร ระดับอำเภอ/ตำบล ปี ๒๕๖๒ เพื่อให้สอดคล้องกับแผนพัฒนาเศรษฐกิจและสังคมแห่งชาติ ฉบับที่ ๑๓ (พ.ศ.๒๕๖๕ – ๒๕๗๐) เนื้อหาภายในฉบับนี้ครอบคลุมการวิเคราะห์สถานการณ์ภาคการเกษตรของอำเภอ ในมิติต่าง ๆ ตลอดจนการวิเคราะห์ Supply Chain เพื่อกำหนดโครงการยุทธศาสตร์ที่มุ่งเน้นการแก้ปัญหา Pain Point ในพื้นที่ มุ่งเน้นถึงสภาพปัญหาที่เกิดขึ้นในปัจจุบัน และให้มีความสอดคล้องกับความต้องการของชุมชนให้มากที่สุด ซึ่ง ข้อมูลที่ได้มาจากการจัดกระบวนการเรียนรู้ในชุมชนโดยผ่านผู้นำชุมชน อาสาสมัครเกษตร และผู้แทนเกษตรกรระดับ หมู่บ้าน ตลอดจนหน่วยงานราชการต่าง ๆ ในพื้นที่ การศึกษาวิเคราะห์ข้อมูล ผู้จัดทำขอขอบพระคุณผู้นำชุมชน ผู้นำองค์กรท้องถิ่นและผู้เข้าร่วมการประชุมทุกท่าน ที่ให้ข้อมูลและร่วมมือเป็นอย่างดี และหวังเป็นอย่างยิ่งว่ากรอบการ พัฒนาการเกษตรเชิงพื้นที่อำเภอเมืองปทุมธานี ปี ๒๕๖๙ ฉบับนี้ จะสามารถทำให้ชีวิตความเป็นอยู่ของเกษตรกร อำเภอเมืองปทุมธานี ดีขึ้นและ ยั่งยืนสืบไป

สำนักงานเกษตรอำเภอเมืองปทุมธานี
กุมภาพันธ์ ๒๕๖๙



สารบัญ

	หน้า
คำนำ	ก
สารบัญ	ข
สารบัญตาราง	ง
สารบัญภาพ	ฉ
บทที่ ๑ ข้อมูลสภาพทั่วไป	
<u>ข้อมูลด้านกายภาพ</u>	
๑. ที่ตั้ง อาณาเขต ขอบเขตการปกครอง	๑
๑.๑ ที่ตั้ง ขนาดพื้นที่	๑
๑.๑ อาณาเขต	๑
๑.๑ การแบ่งเขตการปกครอง	๒
๒. ลักษณะภูมิประเทศ (Topographic)	๓
๒.๑ สภาพพื้นที่ภูเขา ป่าไม้ที่ราบสูง ที่ราบลุ่ม	๓
๒.๒ สภาพพื้นที่ ความลาดชัน	๔
๒.๓ กลุ่มชุดดิน	๕
๓. สภาพภูมิอากาศ	๖
๓.๑ ฤดูกาล	๖
๓.๓ ปริมาณน้ำฝนและอุณหภูมิต่ำ	๖
๔. เส้นทางคมนาคม	๖
๔.๑ เส้นทางคมนาคมระหว่างตำบล	๖
๔.๒ ถนนเชื่อมต่อระหว่างภาค/จังหวัด/อำเภอ	๖
๕. แหล่งน้ำและระบบชลประทาน	๗
๕.๑ แหล่งน้ำธรรมชาติ แม่น้ำ ลำคลอง หนอง บึง	๗
๕.๒ แหล่งน้ำที่สร้างขึ้น (โครงการชลประทาน)	๗
๖. การใช้ประโยชน์ที่ดิน	๘
<u>ข้อมูลด้านเศรษฐกิจ</u>	
๑. ข้อมูลสินค้าเกษตรที่สำคัญ	๙
๒. สินค้าเอกลักษณ์ประจำถิ่น/สินค้า GI	๑๑
<u>ข้อมูลด้านสังคม</u>	
๑. ข้อมูลเกษตรกรและองค์กรเกษตรกร	๑๑
๑.๑ เกษตรกร	๑๑
๑.๒ องค์กรและสถาบันเกษตรกร	๑๔



สารบัญ (ต่อ)

	หน้า
บทที่ ๒ การวิเคราะห์สถานการณ์การเกษตรของอำเภอ	
๑. ข้อมูลประกอบการวิเคราะห์พื้นที่ของอำเภอ	๒๑
๑.๑ แหล่งน้ำหลัก	๒๑
๑.๒ พื้นที่เหมาะสม/ไม่เหมาะสม	๒๑
๑.๓ สถานการณ์ใช้เทคโนโลยีการผลิต	๒๔
๑.๔ ปฏิทินการเพาะปลูก	๒๔
๑.๕ ต้นทุนการผลิต	๒๕
๑.๖ สถานการณ์การตลาด/วิถีตลาด	๒๕
๑.๗ เกษตรกรและองค์กรเกษตรกรที่เกี่ยวข้องกับสินค้าเกษตรในพื้นที่	๒๖
๒. การวิเคราะห์ Supply Chain	๒๘
บทที่ ๓ บทสรุปโครงการ/กิจกรรมตามกรอบการพัฒนาการเกษตรเชิงพื้นที่	๓๐
ภาคผนวก	๓๕



สารบัญตาราง

	หน้า
ตารางที่ ๑ ตารางแสดงเขตการปกครอง อำเภอเมืองปทุมธานี จังหวัดปทุมธานี	๒
ตารางที่ ๒ ตารางสรุปเขตการปกครอง อำเภอเมืองปทุมธานี จังหวัดปทุมธานี	๒
ตารางที่ ๓ แสดงพื้นที่ป่าไม้อำเภอเมืองปทุมธานี	๔
ตารางที่ ๔ แสดงข้อมูลฤดูกาล	๖
ตารางที่ ๕ แสดงข้อมูลปริมาณน้ำฝนเฉลี่ย และอุณหภูมิเฉลี่ย ๕ ปี	๖
ตารางที่ ๖ แสดงข้อมูลชลประทานขนาดเล็กในพื้นที่อำเภอเมืองปทุมธานี	๗
ตารางที่ ๗ แสดงข้อมูลบ่อบาดาล	๘
ตารางที่ ๘ แสดงการใช้ประโยชน์ที่ดิน อำเภอเมืองปทุมธานี จังหวัดปทุมธานี	๘
ตารางที่ ๙ แสดงข้อมูลการปลูกพืชเศรษฐกิจที่สำคัญของอำเภอเมืองปทุมธานี จังหวัดปทุมธานี	๙
ตารางที่ ๑๐ แสดงข้อมูลด้านปศุสัตว์ ของอำเภอเมืองปทุมธานี จังหวัดปทุมธานี	๑๐
ตารางที่ ๑๑ แสดงข้อมูลด้านประมง ของอำเภอเมืองปทุมธานี จังหวัดปทุมธานี	๑๐
ตารางที่ ๑๒ แสดงจำนวนประชากรในอำเภอเมืองปทุมธานี	๑๑
ตารางที่ ๑๓ แสดงหัวหน้าครัวเรือนจำแนกตามอายุ อำเภอเมืองปทุมธานี จังหวัดปทุมธานี	๑๒
ตารางที่ ๑๔ แสดงลักษณะการประกอบอาชีพเกษตรกร อำเภอเมืองปทุมธานี จังหวัดปทุมธานี	๑๒
ตารางที่ ๑๕ แสดงลักษณะการถือครองที่ดินของเกษตรกร อำเภอเมืองปทุมธานี จังหวัดปทุมธานี	๑๒
ตารางที่ ๑๖ แสดงลักษณะประเภทเอกสารสิทธิ์ อำเภอเมืองปทุมธานี จังหวัดปทุมธานี	๑๓
ตารางที่ ๑๗ แสดงจำนวนและสมาชิกสถาบันเกษตรกรอำเภอเมืองปทุมธานี จังหวัดปทุมธานี	๑๔
ตารางที่ ๑๘ แสดงจำนวนผลิตภัณฑ์ที่ลงทะเบียน OTOP จำแนกตามผลิตภัณฑ์	๑๔
ตารางที่ ๑๙ แสดงข้อมูลวิสาหกิจชุมชน อำเภอเมืองปทุมธานี จังหวัดปทุมธานี	๑๕
ตารางที่ ๒๐ แสดงกลุ่มแม่บ้านเกษตรกร อำเภอเมืองปทุมธานี จังหวัดปทุมธานี	๑๖
ตารางที่ ๒๑ แสดงกลุ่มยุวเกษตรกร อำเภอเมืองปทุมธานี จังหวัดปทุมธานี	๑๖
ตารางที่ ๒๒ แสดงกลุ่มส่งเสริมอาชีพการเกษตรอำเภอเมืองปทุมธานี จังหวัดปทุมธานี	๑๖
ตารางที่ ๒๓ แสดงข้อมูลกลุ่มเกษตรกร และสหกรณ์	๑๗
ตารางที่ ๒๔ แสดงจำนวนแหล่ง/ศูนย์เรียนรู้และบริการด้านการเกษตร อำเภอเมืองปทุมธานี	๑๗
ตารางที่ ๒๕ แสดงข้อมูลอาสาสมัครเกษตรกรอำเภอเมืองปทุมธานี จังหวัดปทุมธานี	๑๘
ตารางที่ ๒๖ แสดงข้อมูลปราชญ์ชาวบ้านอำเภอเมืองปทุมธานี จังหวัดปทุมธานี	๑๙
ตารางที่ ๒๗ ศูนย์เครือข่ายของศูนย์เรียนรู้การเพิ่มประสิทธิภาพการผลิตสินค้าเกษตรอำเภอเมืองปทุมธานี	๒๐
ตารางที่ ๒๘ แสดงข้อมูลกลุ่มแปลงใหญ่อำเภอเมืองปทุมธานี จังหวัดปทุมธานี	๒๐
ตารางที่ ๒๙ แสดงเขตความเหมาะสม (พื้นที่ศักยภาพ) สำหรับปลูกข้าว อำเภอเมืองปทุมธานี	๒๑
ตารางที่ ๓๐ แสดงพื้นที่ปลูกข้าว ครัวเรือนเกษตรกร และผลผลิตข้าว อำเภอเมืองปทุมธานี	๒๒
ตารางที่ ๓๑ แสดงพื้นที่ปลูกข้าว ตามระดับชั้นความเหมาะสม อำเภอเมืองปทุมธานี จังหวัดปทุมธานี	๒๓
ตารางที่ ๓๒ แสดงต้นทุนการผลิตข้าว ปี ๒๕๖๙ อำเภอเมืองปทุมธานี จังหวัดปทุมธานี	๒๕
ตารางที่ ๓๓ แสดง Smart Farmer ต้นแบบในด้านการผลิตข้าว อำเภอเมืองปทุมธานี จังหวัดปทุมธานี	๒๗



สารบัญตาราง (ต่อ)

	หน้า
ตารางที่ ๓๔ แสดงองค์ประกอบที่เกี่ยวกับสินค้าในพื้นที่	๒๗
ตารางที่ ๓๕ แสดงการวิเคราะห์ Supply Chain ของสินค้าข้าว อำเภอเมืองปทุมธานี	๒๘
ตารางที่ ๓๖ แสดงแบบสรุปโครงการแบบย่อ (Project Brief) โครงการที่ ๑	๔๘
ตารางที่ ๓๗ แสดงแบบสรุปโครงการแบบย่อ (Project Brief) โครงการที่ ๒	๓๑
ตารางที่ ๓๘ แสดงสรุปโครงการ/กิจกรรมตามกรอบการพัฒนาการเกษตรเชิงพื้นที่	๓๓



สารบัญภาพ

	หน้า
ภาพที่ ๑ ภาพแสดงอาณาเขตติดต่ออำเภอเมืองปทุมธานี	๑
ภาพที่ ๒ ภาพแสดงพื้นที่ป่าไม้	๓
ภาพที่ ๓ ภาพแสดงความลาดชันของพื้นที่จังหวัดปทุมธานี	๔
ภาพที่ ๔ ภาพแสดงความลาดชัน ๕-๑๒ เปอร์เซ็นต์ ของพื้นที่อำเภอเมืองปทุมธานี	๕
ภาพที่ ๕ ข้อมูลกลุ่มชุดดินอำเภอเมืองปทุมธานี	๕
ภาพที่ ๖ แผนที่แสดงการใช้ประโยชน์ที่ดิน อำเภอเมืองปทุมธานี จังหวัดปทุมธานี	๙
ภาพที่ ๗ แสดงเขตความเหมาะสม (พื้นที่ศักยภาพ) สำหรับปลูกข้าว อำเภอเมืองปทุมธานี	๒๑
ภาพที่ ๘ แสดงพื้นที่ปลูกข้าว (พื้นที่ปลูกจริง) อำเภอเมืองปทุมธานี จังหวัดปทุมธานี	๒๒
ภาพที่ ๙ แผนที่แสดงพื้นที่ปลูกข้าว ตามระดับชั้นความเหมาะสม อำเภอเมืองปทุมธานี	๒๓
ภาพที่ ๑๐ แสดงพฤติกรรมการเพาะปลูกข้าวในอำเภอเมืองปทุมธานี จังหวัดปทุมธานี	๒๔
ภาพที่ ๑๑ แสดงวิธีการตลาดข้าว อำเภอเมืองปทุมธานี จังหวัดปทุมธานี	๒๖
ภาพที่ ๑๒ แสดงแหล่งรับซื้อข้าว อำเภอเมืองปทุมธานี จังหวัดปทุมธานี	๒๖



บทที่ ๑ ข้อมูลสภาพทั่วไป

ข้อมูลด้านกายภาพ

๑. ที่ตั้ง อาณาเขต ขอบเขตการปกครอง

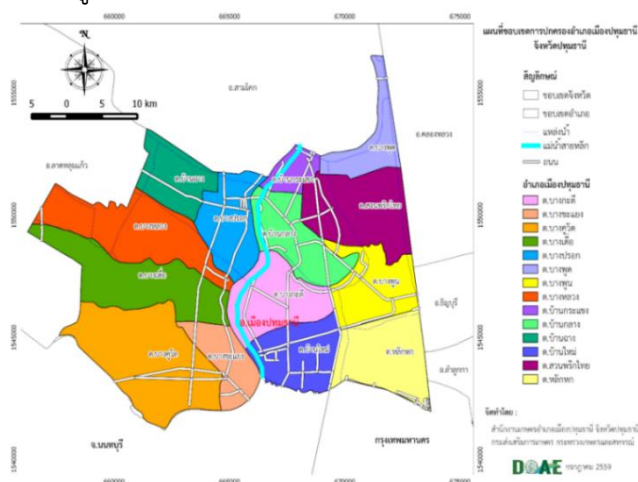
๑.๑ ที่ตั้ง ขนาดพื้นที่

อำเภอเมืองปทุมธานี มีประชากรจำนวน ๒๐๖,๒๙๖ คน แบ่งการปกครองออกเป็น ๑๔ ตำบล ๘๑ หมู่บ้าน ประกอบด้วย ตำบลบางปรอก ตำบลบ้านใหม่ ตำบลบ้านกลาง ตำบลบ้านฉาง ตำบลบ้านกระแซง ตำบลบางชะแยง ตำบลบางคูวัด ตำบลบางหลวง ตำบลบางเตือ ตำบลบางพูด ตำบลบางพูน ตำบลบางกะดี ตำบลสวนพริกไทย และตำบลหลักหก อำเภอเมืองปทุมธานีมีความหนาแน่นเฉลี่ยของประชากรสูงถึง ๑,๔๒๑ คนต่อตารางกิโลเมตร และมีความเจริญกระจายตัวอย่างทั่วถึงทั้งอำเภอ ตรงกลางอำเภอมีแม่น้ำเจ้าพระยาผ่ากลางอำเภอ มีพื้นที่ประมาณ ๑๔๘ ตารางกิโลเมตร หรือประมาณ ๖๖,๖๙๕ ไร่ อยู่สองฝั่งแม่น้ำเจ้าพระยา มีพื้นที่การเกษตรใช้ในการปลูกข้าวประมาณ ๒๑,๗๗๓.๘๕ ไร่

๑.๒ อาณาเขต

อำเภอเมืองปทุมธานี มีอาณาเขตติดต่อกับอำเภอและจังหวัดใกล้เคียง ดังนี้

- ทิศเหนือ ติดต่อกับ อำเภอสามโคก จังหวัดปทุมธานี
- ทิศใต้ ติดต่อกับ อำเภอปากเกร็ด จังหวัดนนทบุรี และเขตบางเขน กรุงเทพมหานคร
- ทิศตะวันออก ติดต่อกับ อำเภอคลองหลวง จังหวัดปทุมธานี
- ทิศตะวันตก ติดต่อกับ อำเภอลาดหลุมแก้ว จังหวัดปทุมธานี
- ฝั่งตะวันออก ประกอบด้วย ตำบลบ้านกระแซง ตำบลบ้านกลาง ตำบลบางพูด ตำบลสวนพริกไทยตำบลบางกะดี ตำบลบางพูน ตำบลบ้านใหม่ และตำบลหลักหก รวม ๘ ตำบล จำนวน ๔๗ หมู่บ้าน
- ฝั่งตะวันตก ประกอบด้วย ตำบลบางปรอก (อยู่ในเขตเทศบาลเมืองปทุมธานีทั้งหมด) ตำบลบ้านฉาง ตำบลบางหลวง ตำบลบางเตือ ตำบลบางชะแยง และตำบลบางคูวัด รวม ๖ ตำบล จำนวน ๓๔ หมู่บ้าน



ภาพที่ ๑ ภาพแสดงอาณาเขตติดต่อกับอำเภอเมืองปทุมธานี
(ที่มา : สำนักงานเกษตรอำเภอเมืองปทุมธานี, พ.ศ. ๒๕๕๙)

๑.๓ การแบ่งเขตการปกครอง

การบริหารราชการ แบ่งออกเป็น ๒ ส่วน ได้แก่

- การบริหารราชการส่วนภูมิภาค แบ่งเขตปกครองออกเป็น ๑ อำเภอ แบ่งเป็นจำนวน ๑๐ เทศบาล, ๕ อบต., ๑๔ ตำบล, ๘๑ หมู่บ้าน

- การบริหารราชการส่วนท้องถิ่น แบ่งเขตการปกครองออกเป็น เทศบาล จำนวน ๑๐ แห่ง องค์การบริหารส่วนตำบล จำนวน ๕ แห่ง

ตารางที่ ๑ ตารางแสดงเขตการปกครอง อำเภอเมืองปทุมธานี จังหวัดปทุมธานี

ตำบล หมู่ที่	บาง ปรอก	บ้าน ใหม่	บ้าน กลาง	บ้าน ฉาง	บ้าน กระ แซง	บาง ชะ แยง	บาง คู วัด	บาง หลวง	บาง เตี้ย	บาง พุด	บาง พูน	สวน พริก ไทย	หลัก หก	บาง กะดี
๑	(เทศ บาล เมือง ปทุม ธานี)	✓	✓	✓	✓	✓	✓	✓	✓	✓	✓	✓	✓	✓
๒		✓	✓	✓	✓	✓	✓	✓	✓	✓	✓	✓	✓	✓
๓		✓	✓	✓	✓	✓	✓	✓	✓	✓	✓	✓	✓	✓
๔		✓	✓	✓	✓	✓	✓	✓	✓	✓	✓	✓	✓	✓
๕		✓	✓				✓	✓	✓	✓	✓	✓	✓	✓
๖		✓					✓	✓	✓			✓	✓	
๗							✓	✓	✓			✓	✓	
๘							✓					✓		
๙							✓							
๑๐							✓							
๑๑							✓							
๑๒							✓							

ที่มา : ที่ว่าการอำเภอเมืองปทุมธานี จังหวัดปทุมธานี ,พ.ศ. ๒๕๖๗

ตารางที่ ๒ ตารางสรุปเขตการปกครอง อำเภอเมืองปทุมธานี จังหวัดปทุมธานี

ตำบล	เนื้อที่ทั้งหมด(ไร่)	อบต.	เทศบาล ตำบล	จำนวน หมู่บ้าน	จำนวน ชุมชน	จำนวนบ้าน (ครัวเรือน)
บางปรอก (เทศบาลเมืองปทุมธานี)	๕,๕๕๖.๔๙	-	๑	-	๒๗	๙,๓๙๓
บ้านใหม่	๕,๗๔๖.๔๐	-	๑	๖	-	๒,๗๗๗
บ้านกลาง	๕,๘๒๒.๕๗	-	๑	๕	-	๖,๐๒๗
บ้านฉาง	๔,๕๒๐.๒๖	๑	-	๔	-	๒,๕๖๑
บ้านกระแซง	๑,๙๒๓.๒๒	๑	-	๔	-	๙๗๔
บางชะแยง	๓,๘๘๔.๗๐	-	๑	๔	-	๒,๐๑๐



ตารางที่ ๒ ตารางสรุปเขตการปกครอง อำเภอเมืองปทุมธานี จังหวัดปทุมธานี (ต่อ)

ตำบล	เนื้อที่ทั้งหมด(ไร่)	อบต.	เทศบาล ตำบล	จำนวน หมู่บ้าน	จำนวน ชุมชน	จำนวนบ้าน (ครัวเรือน)
บางคูวัด	๑๒,๗๙๓.๑๐	-	๑	๑๒	-	๑๘,๘๕๒
บางหลวง	๙,๔๓๙.๗๐	๑	๑	๗	-	๑,๘๐๖
บางเดื่อ	๙,๑๗๗.๓๗	-	๑	๗	-	๖,๖๒๙
บางพูด	๓,๖๐๑.๙๑	๑	-	๖	-	๒,๕๕๒
บางพูน	๕,๘๘๕.๙๐	-	๑	๖	-	๑๙,๙๖๙
สวนพริกไทย	๘,๓๒๕.๕๐	๑	-	๘	-	๔,๖๐๑
หลักหก	๗,๐๐๔.๘๘	-	๑	๗	-	๑๑,๕๘๘
บางกะดี	๖,๖๐๒.๘๘	-	๑	๕	-	๕,๔๐๙
รวม	๙๐,๒๘๔.๘๘	๕	๑๐	๘๑	๒๗	๖๐,๑๔๑.๐๐

ที่มา : สำนักงานเกษตรอำเภอเมืองปทุมธานี, พ.ศ. ๒๕๖๘

๒. ลักษณะภูมิประเทศ (Topographic)

๒.๑ สภาพพื้นที่ภูเขา ป่าไม้ ที่ราบสูง ที่ราบลุ่ม

ป่าไม้ อำเภอเมืองปทุมธานี ไม่มีพื้นที่ป่าไม้ และมีสภาพพื้นที่ส่วนใหญ่เป็นที่ราบลุ่ม ดินมีลักษณะเป็นดินเหนียว สภาพดินเป็นกรดปานกลาง และเป็นกรดจัด มี pH ประมาณ ๖ - ๔ มีแม่น้ำเจ้าพระยาไหลผ่านใจกลางของจังหวัดในเขตอำเภอเมืองปทุมธานี และอำเภอสสามโคก ความยาวประมาณ ๓๐ กิโลเมตร มีลำคลองธรรมชาติ และคลองชลประทานหลายสาย



ภาพที่ ๒ ภาพแสดงพื้นที่ป่าไม้จังหวัดปทุมธานี

(ที่มา:ศูนย์เทคโนโลยีสารสนเทศและการสื่อสาร กรมป่าไม้), พ.ศ. ๒๕๖๘)



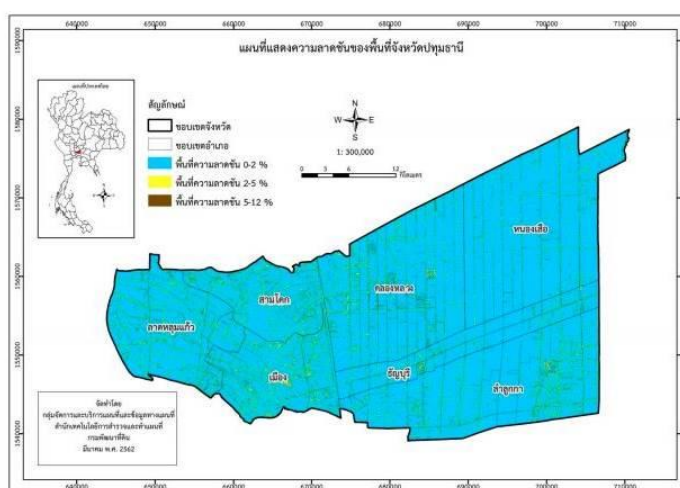
ตารางที่ ๓ แสดงพื้นที่ป่าไม้อำเภอเมืองปทุมธานี

ตำบล	พื้นที่ทั้งหมด	พื้นที่ป่าไม้ (ไร่)	คิดเป็นร้อยละ
บางปรอก (เทศบาลเมืองปทุมธานี)	๕,๕๕๖.๔๙	๐	๐
บ้านใหม่	๕,๗๔๖.๔๐	๐	๐
บ้านกลาง	๕,๘๒๒.๕๗	๐	๐
บ้านฉาง	๔,๕๒๐.๒๖	๐	๐
บ้านกระแซง	๑,๙๒๓.๒๒	๐	๐
บางชะแยง	๓,๘๘๔.๗๐	๐	๐
บางคูวัด	๑๒,๗๙๓.๑๐	๐	๐
บางหลวง	๙,๔๓๙.๗๐	๐	๐
บางเดื่อ	๙,๑๗๗.๓๗	๐	๐
บางพูด	๓,๖๐๑.๙๑	๐	๐
บางพูน	๕,๘๘๕.๙๐	๐	๐
สวนพริกไทย	๘,๓๒๕.๕๐	๐	๐
หลักหก	๗,๐๐๔.๘๘	๐	๐
บางกะดี	๖,๖๐๒.๘๘	๐	๐
รวม	๙๐,๒๘๔.๘๘	๐	๐

ที่มา : สำนักงานเกษตรอำเภอเมืองปทุมธานี, พ.ศ. ๒๕๖๘

๒.๒ สภาพพื้นที่ ความลาดชัน

อำเภอเมืองปทุมธานี มีพื้นที่ส่วนใหญ่เป็นที่ราบลุ่ม และพื้นที่ความลาดชัน ๕-๑๒ เปอร์เซ็นต์ คิดเป็นเนื้อที่ ๓๔,๘๐๐ ไร่ หรือร้อยละ ๓.๖๖ ของพื้นที่จังหวัด ลักษณะพื้นที่เป็นลูกคลื่นลอนลาด มีความลาดชันเล็กน้อย การกระจายตัวของพื้นที่มีอยู่ทั่วไปทั้งจังหวัด เป็นลักษณะต่อเนื่องตามแนวทิศทางการไหลของน้ำจากพื้นที่ตอนบนลงสู่พื้นที่ตอนล่าง หรือตามแนวเส้นทางคมนาคมที่มีการยกระดับจากพื้นผิวภูมิประเทศ ในรูปแบบต่าง ๆ



ภาพที่ ๓ ภาพแสดงความลาดชันของพื้นที่จังหวัดปทุมธานี
(ที่มา : กรมพัฒนาที่ดิน, พ.ศ. ๒๕๖๒)

๓. สภาพภูมิอากาศ

๓.๑ ฤดูกาล

อำเภอเมืองปทุมธานี ลักษณะภูมิอากาศเป็นแบบทุ่งหญ้าเมืองร้อน มีฟ้าหลังขึ้นสลับกับฟ้าหลังแห้ง มีฝนตก ปานกลางสลับฤดูแล้ง อากาศจะชุ่มชื้นเนื่องจากตั้งอยู่ใกล้ทะเลอ่าวไทย เป็นปัจจัยที่ควบคุมอุณหภูมิ ได้รับอิทธิพลลมมรสุมตะวันตกเฉียงใต้ ที่นำความชุ่มชื้นมาสู่อำเภอ เป็นแบบร้อนชื้น ซึ่งมีจำนวน ๓ ฤดูกาล ได้แก่

- ฤดูร้อน ตั้งแต่เดือนกุมภาพันธ์ ถึง เดือนพฤษภาคม
- ฤดูฝน ตั้งแต่เดือนมิถุนายน ถึง เดือนกันยายน
- ฤดูหนาว ตั้งแต่เดือนตุลาคม ถึง เดือนมกราคม

ตารางที่ ๔ แสดงข้อมูลฤดูกาล

ฤดูกาล	ม.ค.	ก.พ.	มี.ค.	เม.ย.	พ.ค.	มิ.ย.	ก.ค.	ส.ค.	ก.ย.	ต.ค.	พ.ย.	ธ.ค.
ฤดูร้อน			←		→							
ฤดูฝน					←				→			
ฤดูหนาว	←	→									←	→

ที่มา : กรมอุตุนิยมวิทยา, พ.ศ. ๒๕๖๘

๓.๒ ปริมาณน้ำฝนและอุณหภูมิ

จังหวัดปทุมธานี มีปริมาณน้ำฝนเฉลี่ยในปี ๒๕๖๔-๒๕๖๘ ดังนี้

ตารางที่ ๕ แสดงข้อมูลปริมาณน้ำฝน และอุณหภูมิเฉลี่ย ๕ ปี

ปี	ปริมาณน้ำฝนรวมทั้งปี (มม.)	ปริมาณฝนเฉลี่ย (มม.)	จำนวนวันฝนตก (วัน)	เดือนที่ฝนสูงสุด	อุณหภูมิ (องศาเซลเซียส)		
					สูงสุด	ต่ำสุด	เฉลี่ยทั้งปี
๒๕๖๔	๑,๗๕๕	๑๔๖.๓	๑๔๘	ตุลาคม	๓๗	๒๐	๒๗.๕
๒๕๖๕	๒,๐๑๔	๑๖๗.๘	๑๖๐	กันยายน	๓๙	๒๐	๒๗.๑
๒๕๖๖	๑,๕๓๑	๑๒๗.๖	๑๓๒	กันยายน	๓๗.๕	๒๑	๒๘.๑
๒๕๖๗	๑,๕๔๕	๑๒๘.๘	๑๓๕	กันยายน	๓๘.๕	๒๑	๒๘.๕
๒๕๖๘	๑,๖๘๕	๑๔๐.๔	๑๔๒	กันยายน	๓๙.๕	๒๐	๒๘.๓

ที่มา : สถานีอุตุนิยมวิทยาปทุมธานี, พ.ศ. ๒๕๖๘

๔. เส้นทางคมนาคม

๔.๑ เส้นทางคมนาคมระหว่างตำบล

อำเภอเมืองปทุมธานี มีการเดินทางระหว่างตำบลและหมู่บ้าน โดยใช้เส้นทางคมนาคมทางบก ถนนสายหลัก และสายรอง เป็นเส้นทางเชื่อมต่อ ขนส่งผลผลิตทางการเกษตร เป็นเส้นทางในเชื่อมต่อเพื่อสำนจร และขนส่งผลผลิตทางการเกษตร

๔.๒ ถนนหลวงเชื่อมต่อระหว่างภาค/จังหวัด/อำเภอ

อำเภอเมืองปทุมธานี มีการเดินทางระหว่างจังหวัด ตำบล และหมู่บ้าน หลายเส้นทาง เป็นเส้นทางในเชื่อมต่อเพื่อสำนจร และขนส่งผลผลิตทางการเกษตร ดังนี้



๑.๔.๑ ถนนสายหลัก ประกอบด้วย

- ทางหลวงแผ่นดินหมายเลข ๓๐๗ (ถนนกรุงเทพ-ปทุมธานี นนทบุรี-ปทุมธานี ปทุมธานีสายนอก)
- ทางหลวงแผ่นดินหมายเลข ๓๔๖ (ถนนรังสิต-ปทุมธานีและถนนปทุมธานี-บางเลน)
- ทางหลวงแผ่นดินหมายเลข ๓๐๖ (ถนนติวานนท์)
- ทางหลวงแผ่นดินหมายเลข ๓๔๕ (ถนนบางบัวทอง-บางคูวัด-บางพูน)
- ทางหลวงแผ่นดินหมายเลข ๓๔๗ (ถนนปทุมธานี-บางปะหันหรือถนนปทุมธานี-ศูนย์ศิลปาชีพบางไทร)
- ทางหลวงแผ่นดินหมายเลข ๓๑๑๑ (ถนนปทุมธานี-สามโคก-เสนา)
- ทางพิเศษอุดรรัถยา

๑.๔.๒ ถนนสายรอง ประกอบด้วย

- ถนนปทุมธานีสายใน
- ถนนปทุมสัมพันธ์

๕. แหล่งน้ำและระบบชลประทาน

๕.๑ แหล่งน้ำธรรมชาติ แม่น้ำ ลำคลอง หนอง บึง

แหล่งน้ำธรรมชาติผิวดินที่สำคัญของอำเภอเมืองปทุมธานี คือ แม่น้ำเจ้าพระยา (ลุ่มแม่น้ำเจ้าพระยาตอนล่าง) ซึ่งไหลผ่านอำเภอเมืองปทุมธานีและอำเภอสามโคก ระยะทางประมาณ ๓๐ กิโลเมตร นอกจากนี้ยังมี ลำคลองธรรมชาติและคลองชลประทาน อีกหลายแห่ง ได้แก่ แม่น้ำเจ้าพระยา คลองบางโพธิ์ คลองบางหลวงใต้ คลองบางหลวง คลองบางปรอก คลองเชียงราก คลองเจ้าเมือง คลองประปากรุงเทพฯ คลองบางคูวัด และคลองเปรมประชากร

๕.๒ แหล่งน้ำที่สร้างขึ้นที่สำคัญ (โครงการชลประทาน)

๕.๒.๑ โครงการชลประทาน ขนาดใหญ่และขนาดกลาง

อำเภอเมืองปทุมธานีไม่มีโครงการชลประทานขนาดใหญ่และขนาดกลาง (ที่มา : <https://app.rid.go.th/reservoir/>)

๕.๒.๒ โครงการชลประทาน ขนาดเล็ก

อำเภอเมืองปทุมธานี มีโครงการชลประทานขนาดเล็ก ดังนี้

ตารางที่ ๖ แสดงข้อมูลโครงการชลประทานขนาดเล็กในพื้นที่อำเภอเมืองปทุมธานี

ที่	ตำบล	โครงการ						รวมปริมาณน้ำ (ลบ.ม./วินาที)	รวมพื้นที่ได้รับประโยชน์ (ไร่)
		อ่างเก็บน้ำ	ท่อระบายน้ำ	ฝาย	ระบบส่งน้ำ	สถานีสูบน้ำ	รวม		
๑	บางพูน				๑		๑	-	๓๐๐
๒	บางคูวัด		๓			๒	๕		๔๐๐
๓	บางเดื่อ		๒			๒	๔		๑๔๕๐
๔	บ้านกระแชง		๑		๑		๒		๗๕๐
๕	บางพุด		๑				๑		
๖	บางชะแยง					๑	๑		

ที่มา : <http://dsit.rid.go.th/>, พ.ศ. ๒๕๖๘



๕.๒.๓ แหล่งน้ำในไร่นานอกเขตชลประทาน

อำเภอเมืองปทุมธานี ไม่มีแหล่งน้ำในไร่นานอกเขตชลประทาน (ที่มา : https://www.ldd.go.th/web_water/index.html)

๕.๒.๔ บ่อน้ำบาดาล

อำเภอเมืองปทุมธานี มีข้อมูลบ่อน้ำบาดาล ดังนี้

ตารางที่ ๗ แสดงข้อมูลบ่อน้ำบาดาล

ที่	ตำบล	ด้านการเกษตร (บ่อ)	ด้านอุปโภค - บริโภค (บ่อ)	รวม (บ่อ)
๑	บางกะดี	-	๑	๑
๒	บางชะแยง	-	๕	๕
๓	บางคูวัด	-	๒	๒
๔	บางปรอก	-	๒	๒
๕	บางพุด	-	๑	๑
๖	บางพูน	-	๓	๓
๗	บ้านกลาง	-	๔	๔
๘	บ้านใหม่	-	๒	๒
๙	สวนพริกไทย	-	๓	๓

ที่มา : <http://app.dgr.go.th/newpasutara/xml/index.php> , พ.ศ. ๒๕๖๙

๖. การใช้ประโยชน์ที่ดิน

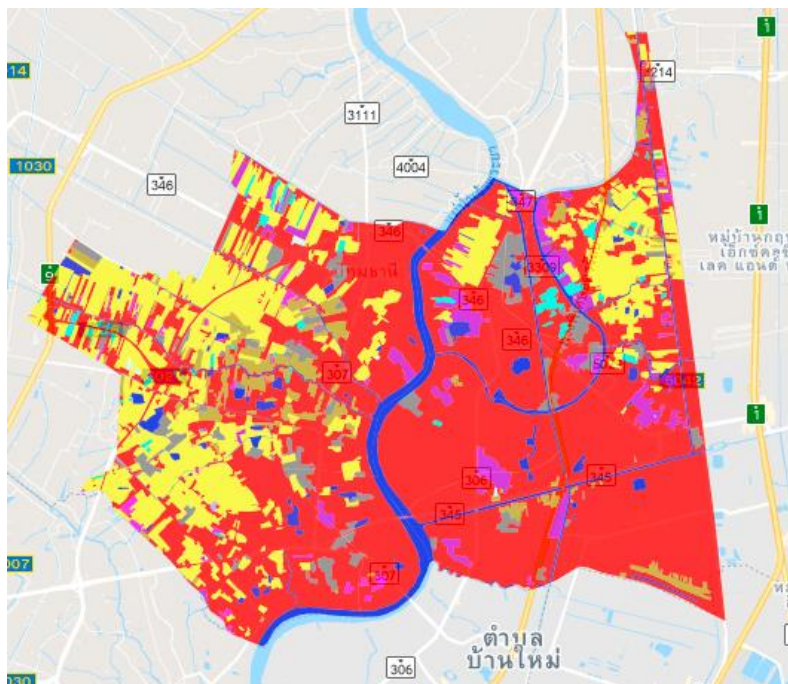
จากข้อมูลการใช้ประโยชน์ที่ดินจากโปรแกรม Agri-Map แผนที่เกษตรเพื่อการบริหารจัดการเชิงรุก พบการใช้ประโยชน์จากที่ดินในพื้นที่อำเภอเมืองปทุมธานี ดังนี้

ตารางที่ ๘ แสดงการใช้ประโยชน์ที่ดิน อำเภอเมืองปทุมธานี จังหวัดปทุมธานี

ประเภท	เนื้อที่ (ไร่)	ร้อยละ
พื้นที่ป่า	๐	๐
พืชไร่	๑,๘๘	๐
ไม้ยืนต้น	๑๘,๗๗	๐.๐๒
ไม้ผล	๖๐๘.๔๑	๐.๖๗
พืชสวน	๓,๒๗๑.๗๖	๓.๖๒
พื้นที่นา	๑๘,๓๐๓.๙๓	๒๐.๒๗
พืชน้ำ	๘.๔๓	๐
สถานที่เพาะเลี้ยงสัตว์น้ำ	๙๓๑.๘๓	๑.๐๓
ทุ่งหญ้าและโรงเลี้ยงสัตว์	๘๓.๙๗	๐.๐๙
พื้นที่ลุ่ม	๓,๒๙๘.๖๖	๓.๖๕
พื้นที่น้ำ	๕,๖๓๙.๘๙	๖.๒๔
พื้นที่ชุมชนและสิ่งปลูกสร้าง	๕๔,๑๕๖.๒๔	๕๙.๙๘
พื้นที่เบ็ดเตล็ด	๓,๙๖๑.๑๓	๔.๓๘
รวม	๙๐๒๘๔.๘๘	๑๐๐%

ที่มา : <http://agri-map-online.moac.go.th/>, พ.ศ. ๒๕๖๘





ภาพที่ ๖ แผนที่แสดงการใช้ประโยชน์ที่ดิน อำเภอเมืองปทุมธานี จังหวัดปทุมธานี
(ที่มา: <http://agri-map-online.moac.go.th/>, พ.ศ. ๒๕๖๘)

ข้อมูลด้านเศรษฐกิจ

๑. ข้อมูลสินค้าเกษตรที่สำคัญ

ตารางที่ ๙ แสดงข้อมูลการปลูกพืชเศรษฐกิจที่สำคัญ ของอำเภอเมืองปทุมธานี จังหวัดปทุมธานี

ตำบล	พื้นที่ทั้งหมด (ไร่)	พื้นที่ทางการเกษตร (ไร่)							รวม
		ข้าว	พืชผัก	ไม้ผล	ไม้ยืนต้น	พืชไร่	ไม้ดอก	ไม้ประดับ	
บางปรอก	๕,๕๕๖.๔๙	๗๙.๐๐	๐.๐๐	๑๖.๕๐	๓.๐๐	๐.๐๐	๐.๐๐	๐.๐๐	๙๘.๕๐
บ้านใหม่	๕,๗๔๖.๔๐	๐.๐๐	๔๗.๕๐	๗๘.๒๕	๖๗.๗๕	๐.๐๐	๐.๐๐	๐.๐๐	๑๙๓.๕๐
บ้านกลาง	๕,๘๒๒.๕๗	๒๓๗.๐๐	๐.๐๐	๔๓.๐๐	๓๘.๐๐	๐.๐๐	๐.๐๐	๐.๐๐	๓๑๘.๐๐
บ้านฉาง	๔,๕๒๐.๒๖	๑,๓๘๕.๐๐	๑๙๑.๗๕	๑๒๓.๒๕	๑๓.๐๐	๐.๐๐	๑๐.๗๕	๓.๐๐	๑๗๒๖.๗๕
บ้านกระแชง	๑,๙๒๓.๒๒	๒๗๗.๐๐	๐.๐๐	๒๓.๗๕	๐.๐๐	๐.๐๐	๐.๐๐	๐.๐๐	๓๐๐.๗๕
บางชะแยง	๓,๘๘๔.๗๐	๐.๐๐	๐.๐๐	๒๒.๒๕	๐.๐๐	๐.๐๐	๐.๐๐	๐.๐๐	๒๒.๒๕
บางคูวัด	๑๒,๗๙๓.๑๐	๒,๕๒๓.๐๐	๓๒.๒๕	๑๔๒.๕๐	๓๓.๕๐	๐.๐๐	๐.๐๐	๐.๕๐	๒๗๓๑.๗๕
บางหลวง	๙,๔๓๙.๗๐	๓,๓๘๖.๐๐	๑,๒๑๓.๗๕	๑๒๐.๕๐	๒๗.๐๐	๐.๐๐	๐.๐๐	๐.๐๐	๔๗๔๗.๒๕
บางเตี๋ย	๙,๑๗๗.๓๗	๑,๓๙๕.๐๐	๖๖๕.๒๕	๑๗๑.๕๐	๑๙.๗๕	๐.๐๐	๙.๐๐	๓.๐๐	๒๒๖๓.๕๐
บางพุด	๓,๖๐๑.๙๑	๖๙๒.๐๐	๐.๐๐	๑๖๘.๗๕	๒๒.๕๐	๖๐.๐๐	๐.๐๐	๐.๐๐	๙๔๓.๒๕
บางพูน	๕,๘๘๕.๙๐	๔๙.๐๐	๐.๐๐	๓๕.๔๐	๓๖.๒๕	๐.๐๐	๐.๐๐	๐.๒๕	๑๒๐.๙๐
สวนพริกไทย	๘,๓๒๕.๕๐	๑,๑๖๗.๐๐	๑.๕๐	๑๘๐.๐๐	๑๗.๐๐	๐.๐๐	๑๐.๐๐	๐.๐๐	๑๓๗๕.๕๐
หลักหก	๗,๐๐๔.๘๘	๐.๐๐	๔๑.๕๐	๕๕.๕๐	๒.๕๐	๔๒.๗๕	๒.๐๐	๐.๐๐	๑๔๔.๒๕
บางกะดี	๖,๖๐๒.๘๘	๐.๐๐	๐.๐๐	๒๖.๒๕	๒๐๒.๗๕	๐.๐๐	๐.๐๐	๐.๐๐	๒๒๙.๐๐
พื้นที่รวม	๙๐,๒๘๔.๘๘	๑๑,๑๙๐.๐๐	๒,๑๙๓.๕๐	๑,๒๐๗.๔๐	๔๘๓.๐๐	๑๐๒.๗๕	๓๑.๗๕	๖.๗๕	๑๕,๒๑๕.๑๕

ที่มา : ระบบฐานข้อมูลทะเบียนเกษตรกร กรมส่งเสริมการเกษตร, พ.ศ. ๒๕๖๘

๒. สินค้าเอกลักษณ์ประจำถิ่น/สินค้า GI

กรมทรัพย์สินทางปัญญา ได้มีประกาศ เรื่องการขึ้นทะเบียนสิ่งบ่งชี้ทางภูมิศาสตร์ ข้าวหอมปทุมทะเบียน เลขที่ สช ๖๔๑๐๐๑๖๒ ประกาศไว้ ณ วันที่ ๒๗ สิงหาคม พ.ศ. ๒๕๖๔ ข้าวหอมปทุมธานี เป็นข้าวพันธุ์ปทุมธานี ๑ ที่ได้รับการปรับปรุงพันธุ์และคัดเลือกพันธุ์ โดยแปนพันธุ์ขาวเจ้า ผสมพันธุ์ระหว่างสายพันธุ์ BKNA๖-๑๘๓-๒ กับสายพันธุ์ PTT๘๕๐๖-๓-๒๑ ณ ศูนย์วิจัยข้าวปทุมธานี จังหวัดปทุมธานี มีลักษณะทางกายภาพ เปลือกข้าวสีฟาง รูปทรงเมล็ดข้าว เรียวยาว จมูกข้าวเล็ก เนื้อเมล็ดข้าวมีสีขาวนวล ผิวคอนข้างมัน เมื่อหุงสุก แล้วข้าวนุ่มคอนข้างเหนียวและมีกลิ่นหอมอ่อน ๆ ใม่ไวแสง ปลุกไต่ตลอดปี และได้รับการประกาศรับรองพันธุ์เมื่อปี พ.ศ. ๒๕๔๓ โดยกรมวิชาการเกษตร ภายหลังจากการรับรองพันธุ์ มีเกษตรกรปลูกกันอย่างแพร่หลายในจังหวัดปทุมธานี

ข้อมูลด้านสังคม

๑. ข้อมูลเกษตรกร/องค์กรเกษตรกร

๑.๑ เกษตรกร

๑) ครีวเรือนและประชากร

อำเภอเมืองปทุมธานี มีประชากรทั้งสิ้น ๒๐๖,๒๙๖ คน จำนวนครัวเรือน ๖๐,๑๔๑ ครัวเรือน แบ่งเป็นชาย ๙๗,๙๘๔ คน หญิง ๑๐๘,๓๑๒ คน ประชากรส่วนใหญ่ของอำเภอนับถือศาสนาพุทธ รองลงมาคือศาสนา อิสลาม และศาสนาคริสต์ ตามลำดับ มีรายละเอียดประชากรและครัวเรือนเกษตรกร แยกรายตำบล ดังนี้

ตารางที่ ๑๒ แสดงจำนวนประชากรในอำเภอเมืองปทุมธานี

ที่	ตำบล	ครัวเรือนทั้งหมด	ครัวเรือนเกษตรกร	ประชากร		
				ชาย	หญิง	รวม
๑	บางปรอก	๙,๓๙๓	๑๙	๑๑,๒๔๔	๑๒,๕๖๐	๒๓,๘๐๔
๒	บ้านใหม่	๒,๗๗๗	๔๒	๖,๗๓๓	๗,๔๕๒	๑๔,๑๘๕
๓	บ้านกลาง	๖,๐๒๗	๑๑	๕,๗๙๖	๖,๔๔๙	๑๒,๒๔๕
๔	บ้านฉาง	๒,๕๖๑	๙๘	๔,๓๕๖	๔,๗๓๓	๙,๐๘๙
๕	บ้านกระแซง	๙๗๔	๑๕	๑,๖๑๐	๑,๖๙๑	๓,๓๐๑
๖	บางชะแยง	๒,๐๑๐	๑๒	๗,๐๒๐	๗,๔๗๐	๑๔,๔๙๐
๗	บางคูวัด	๑๘,๘๕๒	๒๒๒	๑๓,๑๕๖	๑๔,๗๘๘	๒๗,๙๔๔
๘	บางหลวง	๑,๘๐๖	๓๒๑	๔,๑๙๒	๔,๕๒๗	๘,๗๑๙
๙	บางเดื่อ	๖,๖๒๙	๒๒๒	๗,๓๔๕	๘,๑๓๙	๑๕,๔๘๔
๑๐	บางพูด	๒,๕๕๒	๑๐๕	๓,๐๕๔	๓,๓๓๘	๖,๓๙๒
๑๑	บางพูน	๑๙,๙๖๙	๑๕	๑๒,๐๑๒	๑๓,๔๑๕	๒๕,๔๒๗
๑๒	สวนพริกไทย	๔,๖๐๑	๒๐	๔,๖๘๘	๕,๐๔๙	๙,๗๓๗
๑๓	หลักหก	๑๑,๕๘๘	๑๕๖	๑๐,๒๗๒	๑๑,๔๘๗	๒๑,๗๕๙
๑๔	บางกะดี	๕,๔๐๙	๒๓	๖,๕๐๖	๗,๒๑๔	๑๓,๗๒๐
รวม		๖๐,๑๔๑.๐๐	๑,๒๘๑	๙๗,๙๘๔	๑๐๘,๓๑๒	๒๐๖,๒๙๖

ที่มา : สำนักทะเบียนอำเภอเมืองปทุมธานี, พ.ศ.๒๕๖๘



๒) หัวหน้าครัวเรือนเกษตรกรจำแนกตามอายุ

อำเภอเมืองปทุมธานี มีครัวเรือนเกษตรกร ๒,๙๐๕ ครัวเรือน (ตามทะเบียนบ้าน) โดยมีหัวหน้าครัวเรือนเกษตรกร อายุระหว่าง ๔๖-๕๕ ปี จำนวน ๘๒๖ ครัวเรือน คิดเป็นร้อยละ ๒๘.๔๓ รองลงมาอายุระหว่าง ๕๖-๖๕ ปี จำนวน ๗๙๑ ครัวเรือน คิดเป็นร้อยละ ๒๗.๒๓ และ ๖๕ ปี ขึ้นไป จำนวน ๖๒๖ ครัวเรือน คิดเป็นร้อยละ ๒๑.๕๕ ตามลำดับ

ตารางที่ ๑๓ แสดงหัวหน้าครัวเรือนจำแนกตามอายุ อำเภอเมืองปทุมธานี จังหวัดปทุมธานี

ช่วงอายุ (ปี)	ครัวเรือน	ร้อยละ
๖๕ ปีขึ้นไป	๖๒๖.๐๐	๒๑.๕๕
๕๖ - ๖๕ ปี	๗๙๑.๐๐	๒๗.๒๓
๔๖ - ๕๕ ปี	๘๒๖.๐๐	๒๘.๔๓
๓๖ - ๔๕ ปี	๔๗๑.๐๐	๑๖.๒๑
๒๖ - ๓๕ ปี	๑๗๓.๐๐	๕.๙๖
๑๘ - ๒๕ ปี	๑๘.๐๐	๐.๖๒
รวม	๒,๙๐๕.๐๐	๑๐๐.๐๐

ที่มา : ระบบฐานข้อมูลทะเบียนเกษตรกร กรมส่งเสริมการเกษตร , พ.ศ. ๒๕๖๘

๓) ลักษณะการประกอบอาชีพ

อำเภอเมืองปทุมธานี มีเกษตรกรที่ประกอบอาชีพหลักส่วนใหญ่เป็นการประกอบอาชีพเกษตรกรรม เป็นหลัก จำนวน ๒,๐๔๕ ครัวเรือน คิดเป็นร้อยละ ๗๐.๔๐ และประกอบอาชีพเกษตรกรรมเป็นรองจำนวน ๘๖๐ ครัวเรือน คิดเป็นร้อยละ ๒๙.๖๐

ตารางที่ ๑๔ แสดงลักษณะการประกอบอาชีพเกษตรกร อำเภอเมืองปทุมธานี จังหวัดปทุมธานี

ลักษณะการประกอบอาชีพ	ครัวเรือน	ร้อยละ
ประกอบอาชีพเกษตรกรรมเป็นหลัก	๒,๐๔๕.๐๐	๗๐.๔๐
ประกอบอาชีพเกษตรกรรมเป็นรอง	๘๖๐.๐๐	๒๙.๖๐

ที่มา : ระบบฐานข้อมูลทะเบียนเกษตรกร กรมส่งเสริมการเกษตร , พ.ศ. ๒๕๖๘

๔) ลักษณะการถือครองที่ดิน

ลักษณะการถือครองที่ดินของเกษตรกรอำเภอปทุมธานี ส่วนใหญ่เป็นพื้นที่เช่า จำนวน ๕๒๗ ครัวเรือน คิดเป็นร้อยละ ๓๙.๐๙ รองลงมาคือ เกษตรกรเป็นเจ้าของเอง จำนวน ๔๙๑ ครัวเรือน คิดเป็นร้อยละ ๓๖.๔๒ และอื่นๆ (ที่สาธารณะประโยชน์, ทำฟรี) จำนวน ๓๓๐ ครัวเรือน คิดเป็นร้อยละ ๒๔.๔๘ ตามลำดับ

ตารางที่ ๑๕ แสดงลักษณะการถือครองที่ดินของเกษตรกร อำเภอเมืองปทุมธานี จังหวัดปทุมธานี

ลักษณะการถือครอง	ครัวเรือน	เนื้อที่	ร้อยละ
เกษตรกรเป็นเจ้าของเอง	๕๒๗.๐๐	๔,๐๑๗.๐๐	๓๙.๐๙
เช่า	๔๙๑.๐๐	๑๕,๖๔๗.๐๐	๓๖.๔๒
อื่นๆ (ที่สาธารณะประโยชน์, ทำฟรี)	๓๓๐.๐๐	๕,๐๓๘.๐๐	๒๔.๔๘
รวม **	๑,๒๗๘.๐๐	๒๔,๗๐๒.๐๐	๑๐๐.๐๐

ที่มา : ระบบฐานข้อมูลทะเบียนเกษตรกร กรมส่งเสริมการเกษตร , พ.ศ. ๒๕๖๘



๕) ประเภทเอกสารสิทธิ์ (เฉพาะเกษตรกรเป็นเจ้าของ)

เกษตรกรอำเภอเมืองปทุมธานี มีการถือครองที่ดินแบบเอกสารสิทธิ์ประเภทโฉนด/น.ส.ทุกประเภท จำนวน ๕๒๗.๐๐ ครัวเรือน คิดเป็นร้อยละ ๑๐๐

ตารางที่ ๑๖ แสดงลักษณะประเภทเอกสารสิทธิ์ อำเภอเมืองปทุมธานี จังหวัดปทุมธานี

ประเภทเอกสารสิทธิ์ (ครัวเรือน)				รวม
โฉนด/น.ส.ทุกประเภท	ส.ป.ก. ทุกประเภท	หนังสือรับรองของหน่วยงาน	ไม่มีเอกสารสิทธิ์	
๕๕๓.๐๐	๐	๐	๐	๕๕๓.๐๐

ที่มา : ระบบฐานข้อมูลทะเบียนเกษตรกร กรมส่งเสริมการเกษตร, พ.ศ. ๒๕๖๘

๖) รายได้ รายจ่ายของครัวเรือนเกษตรกร

พบรายได้อีกต่อครัวเรือนจังหวัดปทุมธานี มีรายได้เฉลี่ยเดือนละ ๒๖,๙๔๖ บาท โดยส่วนใหญ่เป็นรายได้อื่นๆ จากการดำเนินงานร้อยละ ๗๑.๙ แยกเป็น ค่าจ้างและเงินเดือน ร้อยละ ๔๕.๑, กำไรสุทธิจากการธุรกิจร้อยละ ๑๘.๑ และกำไรสุทธิจากการทำการเกษตรร้อยละ ๘.๗ นอกจากนี้ ยังมีรายได้อื่นๆ ไม่ได้มาจากการดำเนินงาน เช่น เงินที่ได้รับช่วยเหลือจากบุคคลอื่นนอกครัวเรือน/รัฐ ร้อยละ ๑๑.๖, รายได้จากทรัพย์สิน เช่น ดอกเบี้ยร้อยละ ๑.๔ นอกจากนี้ ยังมีรายได้อื่นๆ ไม่ได้เป็นเงินในรูปแบบสวัสดิการ/สินค้า และบริการต่างๆ ที่ได้รับมาโดยไม่ต้องซื้อร้อยละ ๑๓.๘

๗) สินเชื่อและภาวะหนี้สินของเกษตรกร

เกษตรกรในอำเภอเมืองปทุมธานี ส่วนใหญ่เผชิญภาวะหนี้สินจากต้นทุนการผลิตสูงและการเช่าที่ดินทำกิน โดยหนี้สินหลักมาจากสินเชื่อเพื่อการเกษตรธนาคาร ธ.ก.ส. และแหล่งเงินทุนนอกระบบ ปัจจัยสำคัญคือความไม่แน่นอนของรายได้ ปัญหาที่ดินทำกิน และความเสี่ยงจากการทำเกษตรในพื้นที่ลุ่มต่ำ เกษตรกรส่วนใหญ่พึ่งพาธนาคารเพื่อการเกษตรและสหกรณ์การเกษตร ธ.ก.ส. เป็นหลัก ร่วมกับสหกรณ์การเกษตร และกลุ่มเกษตรกรในท้องถิ่น สาเหตุหนี้สินเกิดจากต้นทุนการผลิตสูง (ค่าปุ๋ย, ค่ายา, ค่าเช่าที่ดิน), การกู้ยืมเพื่อการดำรงชีพ, และผลผลิตได้รับผลกระทบจากภัยธรรมชาติหรือราคาตลาดผันผวน ภาวะหนี้สินมีแนวโน้มการค้างชำระหนี้เนื่องจากรายได้ไม่สอดคล้องกับภาระหนี้ ทำให้ต้องกู้ยืมเพิ่มเพื่อหมุนเวียน

๘) ประเพณีและวัฒนธรรม

(๑) การนับถือศาสนา

- ศาสนา ประชาชนส่วนใหญ่นับถือศาสนาพุทธเป็นส่วนใหญ่ ประมาณ ๘๐% รองลงมาคือศาสนาอิสลามและศาสนาอื่น ๆ ประมาณ ๓๐%

(๒) วัฒนธรรมท้องถิ่นที่สำคัญ

- ประเพณีลำพาสาวสาร ปีนประเพณีของชาวจังหวัดปทุมธานี ที่มีมานานตั้งแต่ต้นรัชกาลที่ ๓ คือพระบาทสมเด็จพระนั่งเกล้าเจ้าอยู่หัวแห่งกรุงรัตนโกสินทร์

- ประเพณีตักบาตรน้ำผึ้ง เป็นประเพณีเก่าแก่ของชาวมอญ ปฏิบัติเพื่อเป็นการบูชาพระสงฆ์

- ประเพณีทำบุญฝึกระจาด เป็นประเพณีของครอบครัวที่นับถือผีกระจาด ผีจะคุ้มครองเด็ก

- ประเพณีการตักบาตรพระร้อย ของชาวปทุมธานีดูแปลกกว่าที่อื่นๆ โดยเฉพาะการตักบาตรพระร้อยตามริมฝั่งแม่น้ำเจ้าพระยา จะมีการตักบาตรเป็นระยะทางไกล การตักบาตรพระร้อยนี้ จะกระทำกันในเทศกาลออกพรรษา



๑.๒ องค์กรและสถาบันเกษตรกร

๑) กลุ่มเกษตรกร/สถาบัน

อำเภอเมืองปทุมธานี มีกลุ่มส่งเสริมอาชีพ ๕ กลุ่ม มีสมาชิก ๗๕ ราย กลุ่มแม่บ้านเกษตรกร ๓ กลุ่ม สมาชิก ๔๖ ราย กลุ่มยุวเกษตรกร ๑๐ กลุ่ม สมาชิก ๒๐๐ ราย วิสาหกิจชุมชน ๓๑ แห่ง สมาชิก ๒๒๑ ราย และกลุ่มศูนย์ข้าวชุมชน ๓ กลุ่ม สมาชิก ๙๐ ราย

ตารางที่ ๑๗ แสดงจำนวนและสมาชิกสถาบันเกษตรกรอำเภอเมืองปทุมธานี จังหวัดปทุมธานี

ที่	ตำบล	กลุ่มแม่บ้านเกษตรกร		กลุ่มยุวเกษตรกร		วิสาหกิจชุมชน/เครือข่าย		กลุ่มส่งเสริมอาชีพ		ศูนย์ข้าวชุมชน	
		(กลุ่ม)	(ราย)	(กลุ่ม)	(ราย)	(กลุ่ม)	(ราย)	(กลุ่ม)	(ราย)	(กลุ่ม)	(ราย)
๑	บางปรอก	-	-	๔	๔๐	-	-	-	-	-	-
๒	บ้านใหม่	-	-	-	-	-	-	-	-	-	-
๓	บ้านกลาง	-	-	-	-	๑	๗	-	-	-	-
๔	บ้านฉาง	-	-	-	-	๓	๖๐	๑	๑๐	-	-
๕	บ้านกระแซง	๑	๑๐	-	-	๑	๗	-	-	-	-
๖	บางชะแยง	-	-	๒	๒๐	๑	๑๑	-	-	-	-
๗	บางคูวัด	-	-	๑	๑๐	๗	๖๕	๑	๑๐	๑	๓๐
๘	บางหลวง	๑	๑๖	๑	๒๐	๒	๒๙	๑	๑๕	๑	๓๐
๙	บางเตือ	-	-	๒	๓๖	๔	๕๒	๑	๑๐	-	-
๑๐	บางพูด	-	-	-	-	๑	๘	-	-	-	-
๑๑	บางพูน	-	-	-	-	๖	๕๒	-	-	-	-
๑๒	บางกะดี	-	-	-	-	๑	๒๔	-	-	-	-
๑๓	สวนพริกไทย	-	-	-	-	๒	๓๙	๑	๑๕	๑	๓๐
๑๔	หลักหก	๑	๑๐	-	-	๒	๑๕	-	-	-	-
รวม		๓	๓๖	๑๐	๑๒๖	๓๑	๓๖๙	๕	๖๐	๓	๙๐

ที่มา : สำนักงานเกษตรอำเภอเมืองปทุมธานี, ปี ๒๕๖๙

(๑) จำนวนผลิตภัณฑ์ที่ลงทะเบียน OTOP จำแนกตามผลิตภัณฑ์

ตารางที่ ๑๘ แสดงจำนวนผลิตภัณฑ์ที่ลงทะเบียน OTOP จำแนกตามผลิตภัณฑ์ อำเภอเมืองปทุมธานี จังหวัดปทุมธานี

ประเภทผลิตภัณฑ์	จำนวน
อาหาร	๔๕๐
เครื่องดื่ม	๔๔
ผ้า เครื่องแต่งกาย	๒๔๙
ของใช้/ของตกแต่ง/ของที่ระลึก	๑๔๓
สมุนไพรที่ไม่ใช่อาหาร	๒๕๖
รวม	๑,๑๔๒

ที่มา : <https://otop.cdd.go.th/repor>, พ.ศ. ๒๕๖๙

(๒) ข้อมูลวิสาหกิจชุมชน



ตารางที่ ๑๙ แสดงข้อมูลวิสาหกิจชุมชน อำเภอเมืองปทุมธานี จังหวัดปทุมธานี

ลำดับ	ชื่อวิสาหกิจชุมชน	ที่ตั้งวิสาหกิจชุมชน	จำนวนสมาชิก	ประเภทกิจการ
๑	ทรัพย์กานดา	หมู่ ๓ ตำบลบ้านฉาง	๑๐	ดอกไม้ประดิษฐ์
๒	ปาริชาติสถา	หมู่ ๕ ตำบลบางคูวัด	๗	ผลิตภัณฑ์สมุนไพร
๓	ศูนย์ผลิตพันธุ์พืชตำบลบางคูวัด	หมู่ ๑ ตำบลบางคูวัด	๗	การผลิตปัจจัยการผลิต
๔	กลุ่มแม่บ้านเกษตรกรบ้านกระแซง	หมู่ ๒ ตำบลบ้านกระแซง	๗	บริการอื่นๆ
๕	แปรรูปปลาชะบางพูน	หมู่ ๖ ตำบลบางพูน	๗	การแปรรูปและผลิตภัณฑ์อาหาร
๖	ผลไม้แปรรูปบางพูน	หมู่ ๖ ตำบลบางพูน	๗	การแปรรูปและผลิตภัณฑ์อาหาร
๗	แค้ปหมูไร่มันกรชนก	หมู่ ๒ ตำบลบ้านกลาง	๗	การแปรรูปและผลิตภัณฑ์อาหาร
๘	คนรักสุขภาพ	หมู่ ๗ ตำบลหลักหก	๗	ผลิตภัณฑ์สมุนไพร
๙	สมจิตรหมีกรอบ	หมู่ ๓ ตำบลบางพูน	๑๒	การแปรรูปและผลิตภัณฑ์อาหาร
๑๐	ข้าวกล้องตำบลสวนพริกไทย	หมู่ ๘ ตำบลสวนพริกไทย	๓๐	การผลิตสินค้าอื่น ๆ
๑๑	ผู้ผลิตผักปลอดภัยบางเตือ	หมู่ ๔ ตำบลบางเตือ	๑๕	การผลิตพืช
๑๒	ไอศกรีมและน้ำสมุนไพรครูแดง	หมู่ ๓ ตำบลบางพูน	๗	การแปรรูปและผลิตภัณฑ์อาหาร
๑๓	บ้านบางนางบุญเครื่องหอม	หมู่ ๑๐ ตำบลบางคูวัด	๗	ของชำร่วย / ของที่ระลึก
๑๔	เทศบาลตำบลบางหลวง	หมู่ ๔ ตำบลบางหลวง	๘	ดอกไม้ประดิษฐ์
๑๕	กลุ่มอาชีพสตรีชุมชนทรัพย์กานดา	หมู่ ๓ ตำบลบ้านฉาง	๓๐	ของชำร่วย / ของที่ระลึก
๑๖	กลุ่มผู้ผลิตก้อนเห็ดและเพาะเห็ดนางฟ้าภูฐาน	หมู่ ๘ ตำบลสวนพริกไทย	๙	การผลิตพืช
๑๗	กลุ่มสานฝันปทุมธานี	หมู่ ๓ ตำบลบ้านฉาง	๒๐	เครื่องหนัง
๑๘	ชมรมเพื่อนปาริชาติ ๓๔๕	หมู่ ๕ ตำบลบางคูวัด	๑๖	การผลิตพืช
๑๙	กลุ่มแปรรูปผลิตภัณฑ์สมุนไพรบางพูน	หมู่ ๔ ตำบลบางพูน	๑๑	ผลิตภัณฑ์สมุนไพร
๒๐	สมุนไพรบ้านต้นโพธิ์	หมู่ ๑ ตำบลบางชะแยง	๑๑	ผลิตภัณฑ์สมุนไพร
๒๑	มังมีโฮสเทล	หมู่ ๔ ตำบลบางหลวง	๒๑	ผลิตภัณฑ์สมุนไพร
๒๒	บ้านปันสุข	หมู่ ๕ ตำบลบางพูด	๘	การแปรรูปและผลิตภัณฑ์อาหาร
๒๓	กลุ่มอาชีพ ตำบลบางคูวัด ปทุมธานี	หมู่ ๓ ตำบลบางคูวัด	๑๓	การแปรรูปและผลิตภัณฑ์อาหาร
๒๔	สมุนไพรและผลไม้แปรรูป	หมู่ ๒ ตำบลบางพูน	๘	การแปรรูปและผลิตภัณฑ์อาหาร
๒๕	น้ำมันมาดเหลืองรังสีมา	หมู่ ๑๐ ตำบลบางคูวัด	๘	ผลิตภัณฑ์สมุนไพร
๒๖	บ้านคลองคูกลาง	หมู่ ๑ ตำบลหลักหก	๘	การผลิตสินค้าอื่น ๆ
๒๗	เทศบาลตำบลบางเตือ	หมู่ ๓ ตำบลบางเตือ	๑๖	การแปรรูปและผลิตภัณฑ์อาหาร
๒๘	เครือข่ายวิสาหกิจชุมชนจังหวัดปทุมธานี	หมู่ ๕ ตำบลบางคูวัด	๗	การผลิตสินค้า, การให้บริการ
๒๙	สวนผักนันทบุญ	หมู่ ๒ ตำบลบางเตือ	๙	การผลิตพืช
๓๐	บ้านน้ำวน	หมู่ ๖ ตำบลบางเตือ	๑๒	ผลิตภัณฑ์สมุนไพร
๓๑	เทศบาลเมืองบางกะดี	หมู่ ๓ ตำบลบางกะดี	๒๔	การแปรรูปและผลิตภัณฑ์อาหาร

ที่มา : <https://smce.doae.go.th/>, พ.ศ. ๒๕๖๙

(๓) ข้อมูลกลุ่มแม่บ้านเกษตรกร กลุ่มยุวเกษตรกร และกลุ่มส่งเสริมอาชีพ



ตารางที่ ๒๐ แสดงข้อมูลกลุ่มแม่บ้านเกษตรกร อำเภอเมืองปทุมธานี จังหวัดปทุมธานี

ลำดับ	ชื่อกลุ่ม	ที่ตั้ง	จำนวนสมาชิก (ราย)
๑	กลุ่มแม่บ้านเกษตรกรหลักหก	หมู่ ๖ ตำบลหลักหก	๑๐
๒	กลุ่มแม่บ้านเกษตรกรบ้านกระแซง	หมู่ ๒ ตำบลบ้านกระแซง	๑๐
๓	กลุ่มแม่บ้านเกษตรกรตำบลบางหลวง	หมู่ ๕ ตำบลบางหลวง	๑๖

ที่มา : สำนักงานเกษตรอำเภอเมืองปทุมธานี, พ.ศ. ๒๕๖๙

ตารางที่ ๒๑ แสดงข้อมูลกลุ่มยุวเกษตรกร อำเภอเมืองปทุมธานี จังหวัดปทุมธานี

ลำดับ	ชื่อกลุ่ม	ที่ตั้ง	จำนวนสมาชิก (ราย)
๑	กลุ่มยุวเกษตรกรโรงเรียนวัดฉาง	ตำบลบางปรอก	๑๐
๒	กลุ่มยุวเกษตรกรโรงเรียนอนุบาลปทุมธานี	ตำบลบางปรอก	๑๐
๓	กลุ่มยุวเกษตรกรโรงเรียนวัดโคก	ตำบลบางปรอก	๑๐
๔	กลุ่มยุวเกษตรกรโรงเรียนวัดหงส์ปทุมवास	ตำบลบางปรอก	๑๐
๕	กลุ่มยุวเกษตรกรโรงเรียนวัดชินวราราม	หมู่ ๒ ตำบลบางชะแยง	๑๐
๖	กลุ่มยุวเกษตรกรโรงเรียนอนุบาลวัดบางนางบุญ	หมู่ ๔ ตำบลบางชะแยง	๑๐
๗	กลุ่มยุวเกษตรกรโรงเรียนวัดไพร่ฟ้า	หมู่ ๒ ตำบลบางเต็อ	๒๖
๘	กลุ่มยุวเกษตรกรโรงเรียนวัดบางเต็อ	หมู่ ๔ ตำบลบางเต็อ	๑๐
๙	กลุ่มยุวเกษตรกรโรงเรียนวัดราษฎร์ศรัทธาทำ (ปทุมธรรมโชติ)	หมู่ ๔ ตำบลบางเต็อ	๒๐
๑๐	กลุ่มยุวเกษตรกรโรงเรียนวัดบางคูวัด	หมู่ ๗ ตำบลบางคูวัด	๑๐

ที่มา : สำนักงานเกษตรอำเภอเมืองปทุมธานี, พ.ศ. ๒๕๖๙

ตารางที่ ๒๒ แสดงข้อมูลกลุ่มส่งเสริมอาชีพอำเภอเมืองปทุมธานี จังหวัดปทุมธานี

ลำดับ	ชื่อกลุ่ม	ที่ตั้ง	จำนวนสมาชิก (ราย)
๑	กลุ่มส่งเสริมอาชีพการเกษตรส่งเสริมและผลิตภัณฑ์ข้าวชุมชนตำบลสวนพริกไทย	หมู่ ๘ ตำบลสวนพริกไทย	๑๕
๒	กลุ่มส่งเสริมอาชีพการเกษตรผู้ปลูกผักปลอดสารพิษตำบลบางเต็อ	หมู่ ๔ ตำบลบางเต็อ	๑๐
๓	กลุ่มส่งเสริมอาชีพการเกษตรผู้ผลิตปุ๋ยอินทรีย์ตำบลบางคูวัด	หมู่ ๑ ตำบลบางคูวัด	๑๐
๔	กลุ่มส่งเสริมอาชีพการเกษตรผู้ปลูกผักปลอดสารพิษตำบลบ้านฉาง	หมู่ ๓ ตำบลบ้านฉาง	๑๐
๕	กลุ่มส่งเสริมอาชีพการเกษตรเกษตรปลอดภัยตำบลบางหลวง	หมู่ ๕ ตำบลบางหลวง	๑๕

ที่มา : สำนักงานเกษตรอำเภอเมืองปทุมธานี, พ.ศ. ๒๕๖๙

(๔) ข้อมูลกลุ่มเกษตรกร และสหกรณ์



ตารางที่ ๒๓ แสดงข้อมูลกลุ่มเกษตรกร และสหกรณ์

ลำดับ	ชื่อ	ที่ตั้ง	จำนวนสมาชิก (ราย)
กลุ่มเกษตรกร			
๑	กลุ่มเกษตรกรทำนาบางหลวง	หมู่ ๔ ตำบลบางหลวง	๕๕
๒	กลุ่มเกษตรกรทำนาสวนพริกไทย	หมู่ ๘ ตำบลสวนพริกไทย	๔๐
๓	กลุ่มเกษตรกรทำสวนบ้านใหม่	หมู่ ๓ ตำบลบ้านใหม่	๓๓
สหกรณ์			
๑	สหกรณ์การเกษตรเพื่อการตลาดลูกค้า จ.ก.ส.ปทุมธานี จำกัด	ตำบลบางปรอก	๘,๖๔๕
๒	สหกรณ์การเกษตรเมืองปทุมธานี จำกัด	หมู่ ๑ ตำบลบ้านฉาง	๗๔๕

ที่มา : สำนักงานสหกรณ์จังหวัดปทุมธานี ,พ.ศ. ๒๕๖๙

๒) ศูนย์เรียนรู้และเครือข่าย

อำเภอเมืองปทุมธานี มีแหล่ง/ศูนย์เรียนรู้และบริการด้านการเกษตร มีศูนย์เรียนรู้การเพิ่มประสิทธิภาพการผลิตสินค้าเกษตร (ศพก.) ๑ ศูนย์ และศพก. เครือข่าย ๑๗ ศูนย์ ศูนย์จัดการศัตรูพืชชุมชน ๒ ศูนย์ ศูนย์จัดการดินและปุ๋ย ๒ ศูนย์ และศูนย์ถ่ายทอดเทคโนโลยีการเกษตรประจำตำบล ๔ ศูนย์

ตารางที่ ๒๔ แสดงจำนวนแหล่ง/ศูนย์เรียนรู้และบริการด้านการเกษตร อำเภอเมืองปทุมธานี จังหวัดปทุมธานี

ตำบล	ศพก.	ศพก. เครือข่าย	ศจช.	ศตปช.	ศบกด.	ศูนย์เรียนรู้เศรษฐกิจ		
						กษ.	ปศุสัตว์	ปฏิรูป
บางปรอก	-	-	-	-	-	-	-	-
บ้านใหม่	-	-	-	-	-	-	-	-
บ้านกลาง	-	-	-	-	-	-	-	-
บ้านฉาง	-	๑	-	-	-	-	-	-
บ้านกระแซง	-	-	-	-	-	-	-	-
บางชะแยง	-	-	-	-	-	-	-	-
บางคูวัด	๑	๓	-	-	๑	-	-	-
บางหลวง	-	๑	-	-	๑	-	-	-
บางเดื่อ	-	๓	-	-	๑	-	-	-
บางพูด	-	๒	๑	-	-	-	-	-
บางพูน	-	-	-	-	-	-	-	-
บางกะดี	-	๑	-	-	-	-	-	-
สวนพริกไทย	-	๔	๑	๑	๑	-	-	-
หลักหก	-	๒	-	-	-	-	-	-
รวม	๑	๑๗	๒	๑	๔	๐	๐	๐

ที่มา : สำนักงานเกษตรอำเภอเมืองปทุมธานี, ปี ๒๕๖๙



(๑) อาสาสมัครเกษตร

อำเภอเมืองปทุมธานี มีอาสาสมัครเกษตร จำนวน ๑๗๒ คน โดยมีอาสาปศุสัตว์ จำนวน มากที่สุด คือ ๕๗ ราย เกษตรหมู่บ้าน ๔๓ ราย รองลงมาคือหมอดินอาสา ๔๔ ราย และประมงอาสา ๑๐ ราย ตามลำดับ อย่างไรก็ตามอาสาเกษตรบางรายทำหน้าที่อาสามากกว่าหนึ่งหน้าที่

ตารางที่ ๒๕ แสดงข้อมูลอาสาสมัครเกษตรอำเภอเมืองปทุมธานี จังหวัดปทุมธานี

ตำบล	หน่วยงาน /อาสาสมัครเกษตร (ราย)								
	อาสาสมัคร ฝนหลวง	ครู บัญชี อาสา	ประมง อาสา	อาสา ปศุสัตว์	หมอ ดิน อาสา	เกษตร หมู่บ้าน	สหกรณ์	เศรษฐกิจ การเกษตร	ปฏิรูป ที่ดิน
บางปรอก	๐	๐	๑	๔	๐	๑	๐	๐	๐
บ้านใหม่	๐	๐	๐	๒	๑	๒	๓	๐	๐
บ้านกลาง	๐	๐	๐	๑	๐	๒	๐	๐	๐
บ้านฉาง	๐	๐	๑	๓	๑	๓	๐	๐	๐
บ้านกระแซง	๐	๐	๐	๐	๑	๐	๐	๐	๐
บางชะแยง	๐	๐	๐	๔	๐	๐	๐	๐	๐
บางคูวัด	๓	๒	๑	๘	๙	๖	๐	๐	๐
บางหลวง	๓	๑	๐	๓	๘	๖	๐	๐	๐
บางเดื่อ	๑	๑	๑	๕	๗	๗	๐	๑	๐
บางพูด	๐	๑	๓	๙	๖	๖	๐	๐	๐
บางพูน	๐	๐	๐	๓	๑	๐	๐	๐	๐
บางกะดี	๐	๐	๐	๐	๐	๐	๐	๐	๐
สวนพริกไทย	๑	๐	๓	๔	๘	๘	๐	๐	๐
หลักหก	๐	๐	๐	๘	๒	๒	๐	๐	๐
รวม	๘	๕	๑๐	๖๓	๔๔	๔๓	๓	๑	๐

ที่มา : ระบบฐานข้อมูลอาสาสมัครเกษตร (อกษ.) กรมส่งเสริมการเกษตร, พ.ศ. ๒๕๖๙

(๒) ประชาชนชาวบ้าน

อำเภอเมืองปทุมธานี มีประชาชนชาวบ้านภายใต้โครงการเกษตรตามแนวทฤษฎีใหม่ โดยยึดปรัชญาเศรษฐกิจพอเพียง ซึ่งการดำเนินการโครงการได้คัดเลือกประชาชนชาวบ้านเป็นผู้ดำเนินการถ่ายทอดองค์ความรู้ตามวิถีของประชาชนแต่ละคน ซึ่งในอำเภอเมืองปทุมธานี มีประชาชนชาวบ้านจำนวน ๓ คน



ตารางที่ ๒๖ แสดงข้อมูลปราชญ์ชาวบ้านอำเภอเมืองปทุมธานี จังหวัดปทุมธานี

ตำบล	จำนวน (ราย)	ชื่อ - สกุล	ที่อยู่
บางคูวัด	๑	นายธีรสิทธิ์ อยู่เย็น	๕/๙ ม.๑ ต.บางคูวัด
บางเดื่อ	๑	นายประสิทธิ์ รูปเอี่ยม	๕๓ ม.๓ ต.บางเดื่อ
สวนพริกไทย	๑	นายวิเศษ เรืองริน	๖๙/๒ ม.๘ ต.สวนพริกไทย
รวม	๓	-	-

ที่มา: สำนักงานเกษตรอำเภอเมืองปทุมธานี, พ.ศ. ๒๕๖๘

(๓) ศูนย์เรียนรู้การเพิ่มประสิทธิภาพการผลิตสินค้าเกษตร

ชื่อ : ศูนย์เรียนรู้การเพิ่มประสิทธิภาพการผลิตสินค้าเกษตร อำเภอเมืองปทุมธานี จังหวัดปทุมธานี

ชื่อเกษตรกรต้นแบบ : นายรุ่งธรรม บำรุงบุตร

สถานการณ์ของพื้นที่ : - พื้นที่การเกษตร ๔,๖๔๕ ไร่ เกษตรกร ๓๐๐ ราย

- พื้นที่ส่วนใหญ่ร้อยละ ๘๙ เป็นพื้นที่นาข้าว และเป็นพื้นที่ที่เหมาะสมสำหรับปลูกข้าว (S๑) ร้อยละ ๙๐.๓๕

- ปัจจุบันมีการใช้ปุ๋ยเคมี และสารเคมีป้องกันกำจัดโรคและแมลงศัตรูพืชในปริมาณที่สูง

- ขาดความรู้ความเข้าใจในด้านการบริหารจัดการดิน ทำให้ผลผลิตที่ได้มีปริมาณน้อย

แนวทางการพัฒนา : ลดต้นทุนการผลิตข้าว โดยมีเป้าหมายลดต้นทุนการผลิตเฉลี่ยไร่ละ ๕๐๐ บาท

จุดเด่นของศูนย์เรียนรู้ : เทคโนโลยีการลดต้นทุนการผลิตข้าว

หลักสูตรเรียนรู้ : ฐานการเรียนรู้ที่ ๑ การผลิตขยายเชื้อราชีวเวอเรีย เพื่อใช้ควบคุมเพลี้ยกระโดดสีน้ำตาล เพลี้ยไฟ (ได้ผลดีระยะตัวอ่อน) เพลี้ยแป้ง ไรแดง หนอนศัตรูพืชทุกชนิด และแมลงบั่ว

ฐานการเรียนรู้ที่ ๒ การผลิตขยายเชื้อราไตรโคเดอร์มา โดยเริ่มนำไปใช้ตั้งแต่การแช่เมล็ดข้าวเปลือก ใช้

เมื่อระยะข้าวแตกกอ และในระหว่างข้าวกำลังเจริญเติบโตจนถึงระยะตั้งท้อง

ฐานการเรียนรู้ที่ ๓ การผลิตสารชีวภาพ การทำฮอร์โมนไข่ สำหรับเร่งดอก/ผล การทำน้ำหมักชีวภาพ โดย

เน้นวัสดุที่มีอยู่ในพื้นที่

ฐานการเรียนรู้ที่ ๔ การแปรรูปข้าว

ฐานการเรียนรู้ที่ ๕ ด้านการจัดการดิน

ฐานการเรียนรู้ที่ ๖ การผลิตเมล็ดพันธุ์ข้าว

ฐานการเรียนรู้ที่ ๗ การปลูกผักในโรงเรือน

ศูนย์เครือข่าย จำนวน ๑๗ ศูนย์



ตารางที่ ๒๗ ศูนย์เครือข่ายของศูนย์เรียนรู้การเพิ่มประสิทธิภาพการผลิตสินค้าเกษตรอำเภอเมืองปทุมธานี

ที่	ชื่อศูนย์เครือข่าย	ประเภท/กิจกรรมหลัก	ที่ตั้งศูนย์	
			หมู่	ตำบล
๑	วิสาหกิจชุมชนผู้ผลิตผักปลอดภัยจากสารพิษ ตำบลบางเตือ	ศูนย์เรียนรู้ด้านมาตรฐานการผลิตทางการเกษตร	๔	บางเตือ
๒	ศูนย์จัดการศัตรูพืชชุมชนตำบลสวนพริกไทย	ศูนย์จัดการศัตรูพืชชุมชน (ศจช.)	๘	สวนพริกไทย
๓	วิสาหกิจชุมชนข้าวกล้องตำบลสวนพริกไทย	ศูนย์เรียนรู้ด้านการแปรรูปผลิตผลด้านการเกษตร	๘	สวนพริกไทย
๔	ศูนย์จัดการศัตรูพืชชุมชนตำบลบางพูด	ศูนย์จัดการศัตรูพืชชุมชน (ศจช.)	๓	บางพูด
๕	วิสาหกิจชุมชนศูนย์ผลิตพันธุ์พืชตำบลบางคูวัด	ศูนย์เรียนรู้ด้านข้าว / ศูนย์ข้าวชุมชน	๑	บางคูวัด
๖	กลุ่มแม่บ้านเกษตรกรหลักหก	ศูนย์เรียนรู้ด้านการแปรรูปผลิตผลด้านการเกษตร	๖	หลักหก
๗	กลุ่มเกษตรกรปลอดภัยตำบลบางหลวง	ศูนย์เรียนรู้พืชผัก	๕	บางหลวง
๘	ศูนย์เรียนรู้เศรษฐกิจพอเพียง นายชำนาญ พิงถนอม	ศูนย์เรียนรู้เศรษฐกิจพอเพียง/เกษตรทฤษฎีใหม่/เกษตรผสมผสาน	๒	บ้านฉาง
๙	ศูนย์เรียนรู้เศรษฐกิจพอเพียงและประมง	ศูนย์เรียนรู้ด้านประมง	๑๒	บางคูวัด
๑๐	ศูนย์เรียนรู้ด้านประมง นางพิสมัย หวังแจ๊ะ	ศูนย์เรียนรู้ด้านประมง	๗	สวนพริกไทย
๑๑	ศูนย์เรียนรู้ด้านประมง นายพรชัย สว่างเถื่อน	ศูนย์เรียนรู้ด้านประมง	๑	สวนพริกไทย
๑๒	ศูนย์เรียนรู้ด้านปศุสัตว์ นายสัมพันธ์ ทำสะดวก	ศูนย์เรียนรู้ด้านปศุสัตว์	๓	บางพูด
๑๓	ศูนย์ถ่ายทอดเทคโนโลยีการพัฒนาที่ดินประจำตำบลบางเตือ	ศูนย์เรียนรู้ด้านการจัดการดิน	๓	บางเตือ
๑๔	วิสาหกิจชุมชนชมรมเพื่อนปาริชาต ๓๔๕	ศูนย์เรียนรู้ด้านการแปรรูปผลิตผลด้านการเกษตร	๕	บางคูวัด
๑๕	ศูนย์เรียนรู้เศรษฐกิจพอเพียงบ้านบางลำพู	ศูนย์เรียนรู้เศรษฐกิจพอเพียง/เกษตรทฤษฎีใหม่/เกษตรผสมผสาน	๔	บางกะดี
๑๖	ศูนย์เรียนรู้ด้านประมง	ศูนย์เรียนรู้ด้านประมง	๗	บางเตือ
๑๗	ศูนย์เรียนรู้ด้านประมง	ศูนย์เรียนรู้ด้านประมง	๑	หลักหก

ที่มา: สำนักงานเกษตรอำเภอเมืองปทุมธานี, พ.ศ. ๒๕๖๙

(๔) กลุ่มเกษตรกรแปลงใหญ่

อำเภอเมืองปทุมธานี มีกลุ่มเกษตรกรแปลงใหญ่ จำนวน ๒ กลุ่ม ได้แก่ แปลงใหญ่ข้าวบางคูวัด และแปลงใหญ่ผักตำบลบางหลวง

ตารางที่ ๒๘ แสดงข้อมูลกลุ่มแปลงใหญ่อำเภอเมืองปทุมธานี จังหวัดปทุมธานี

ที่	ตำบล	ชื่อกุ่มแปลงใหญ่	ชนิดพืช	จำนวนสมาชิก (คน)	จำนวนพื้นที่ (ไร่)
๑	บางคูวัด	แปลงใหญ่ข้าว หมู่ที่ ๑ ตำบลบางคูวัด	ข้าว	๖๕	๑,๒๒๗
๒	บางหลวง	แปลงใหญ่ผักตำบลบางหลวง	ผัก	๓๐	๓๑๐

ที่มา : สำนักงานเกษตรอำเภอเมืองปทุมธานี, พ.ศ.๒๕๖๙



บทที่ ๒ การวิเคราะห์สถานการณ์การเกษตรของอำเภอ

๑. ข้อมูลประกอบการวิเคราะห์พื้นที่ของอำเภอ

สินค้าเกษตรที่สำคัญ ชนิดสินค้า : ข้าว

๑.๑ แหล่งน้ำหลัก

[] น้ำฝน [✓]ชลประทาน [] บ่อน้ำบาดาล [] แหล่งน้ำธรรมชาติอื่น ๆ (ระบุ).....

๑.๒ พื้นที่เหมาะสม/ไม่เหมาะสม

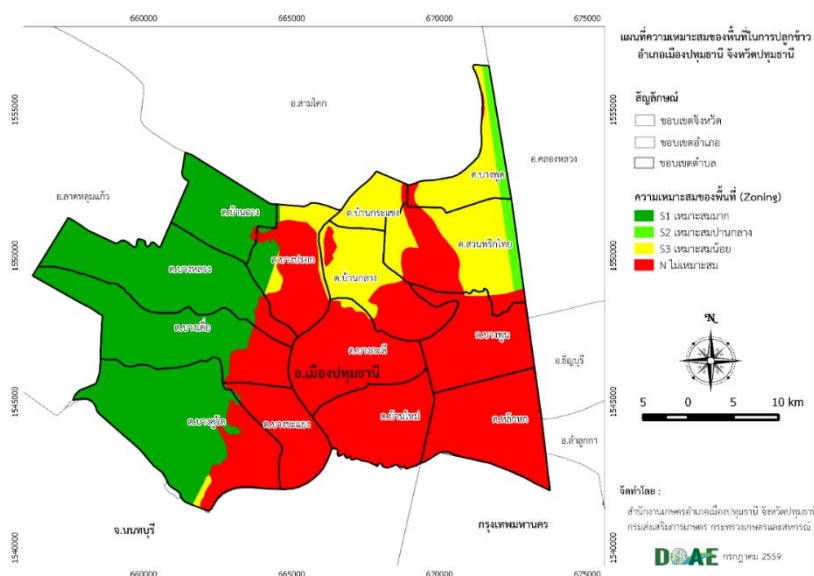
๑) เขตความเหมาะสม

อำเภอเมืองปทุมธานี มีพื้นที่ที่เหมาะสมสำหรับปลูกข้าว ทั้งหมด จำนวน ๓๘,๓๕๒ ไร่ แบ่งเป็นพื้นที่ที่มีความเหมาะสมมาก (S๑) จำนวน ๒๑,๐๐๓ ไร่ คิดเป็นร้อยละ ๕๔.๗๖ พื้นที่เหมาะสมปานกลาง (S๒) จำนวน ๗๑๑ ไร่ คิดเป็นร้อยละ ๑.๘๖ พื้นที่เหมาะสมน้อย (S๓) จำนวน ๗,๓๙๑ ไร่ คิดเป็นร้อยละ ๑๙.๐๑ และพื้นที่ไม่เหมาะสม (N) จำนวน ๙,๓๕๗ ไร่ คิดเป็นร้อยละ ๒๔.๓๗

ตารางที่ ๒๙ แสดงเขตความเหมาะสม (พื้นที่ศักยภาพ) สำหรับปลูกข้าว อำเภอเมืองปทุมธานี จังหวัดปทุมธานี

ระดับความเหมาะสม	พื้นที่(ไร่)	ร้อยละ
เหมาะสมมาก	๒๑,๐๐๓	๕๔.๗๖
เหมาะสมปานกลาง	๗๑๑	๑.๘๖
เหมาะสมน้อย	๗,๓๙๑	๑๙.๐๑
ไม่เหมาะสม	๙,๓๕๗	๒๔.๓๗
รวม	๓๘,๓๕๒	๑๐๐.๐๐

ที่มา : กรมพัฒนาที่ดิน พ.ศ. ๒๕๖๘



ภาพที่ ๗ แสดงเขตความเหมาะสม (พื้นที่ศักยภาพ) สำหรับปลูกข้าว อำเภอเมืองปทุมธานี

(ที่มา : สำนักงานเกษตรอำเภอเมืองปทุมธานี, พ.ศ. ๒๕๕๙)



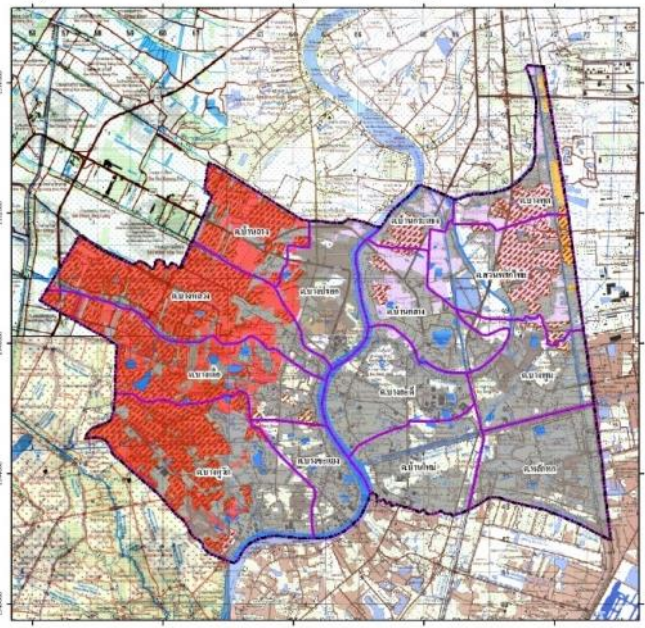
๒) พื้นที่ปลูกข้าว

อำเภอเมืองปทุมธานี จังหวัดปทุมธานี มีพื้นที่ปลูกข้าว จำนวน ๑๑,๕๒๖ ไร่ โดยปลูกมากที่สุดคือ ตำบลบางหลวง จำนวน ๓,๑๔๔ ไร่ รองลงมาคือตำบลบางคูวัด จำนวน ๒,๘๕๒ ไร่ และตำบลบางเดื่อ จำนวน ๑,๓๖๓ ไร่ ตามลำดับ

ตารางที่ ๓๐ แสดงพื้นที่ปลูกข้าว ครั้วเรือนเกษตรกร และผลผลิตข้าว อำเภอเมืองปทุมธานี จังหวัดปทุมธานี

ตำบล	ครั้วเรือน	พื้นที่ปลูก (ไร่)	พื้นที่เก็บเกี่ยว (ไร่)	ผลผลิต (ตัน)	ผลผลิตต่อไร่ (ตัน)
บางปรอก	๔	๗๙	๗๙	๕๙.๒๕	๐.๘๐
บ้านใหม่	-	-	-	-	๐
บ้านกลาง	๒	๖๐	๖๐	๔๕	๐.๘๐
บ้านฉาง	๖๒	๑,๒๘๗	๑,๒๘๗	๙๖๕.๒๕	๐.๘๐
บ้านกระแซง	๑๓	๔๐๙	๔๐๙	๓๐๖.๗๕	๐.๘๐
บางชะแยง	-	-	-	-	๐
บางคูวัด	๑๖๒	๒,๘๕๒	๒,๘๕๒	๒,๑๓๙	๐.๘๐
บางหลวง	๑๖๐	๓,๑๔๔	๓,๑๔๔	๒,๓๕๘	๐.๘๐
บางเดื่อ	๗๙	๑,๓๖๓	๑,๓๖๓	๑,๐๒๒.๒๕	๐.๘๐
บางพูด	๓๖	๖๕๑	๖๕๑	๔๘๘.๒๕	๐.๘๐
บางพูน	๓	๑๐๒	๑๐๒	๗๖.๕	๐.๘๐
บางกะดี	-	-	-	-	๐
สวนพริกไทย	๖๓	๑,๕๗๙	๑,๕๗๙	๑,๑๘๔.๒๕	๐.๘๐
หลักหก	-	-	-	-	๐
รวม	๕๗๐	๑๑,๕๒๖	๑๑,๕๒๖	๘,๖๔๔.๕	๐.๘๐

ที่มา: สำนักงานเกษตรอำเภอเมืองปทุมธานี, พ.ศ. ๒๕๖๘



ภาพที่ ๘ แสดงพื้นที่ปลูกข้าว (พื้นที่ปลูกจริง) อำเภอเมืองปทุมธานี จังหวัดปทุมธานี (ที่มา : สถานีพัฒนาที่ดินปทุมธานี, พ.ศ. ๒๕๖๘)



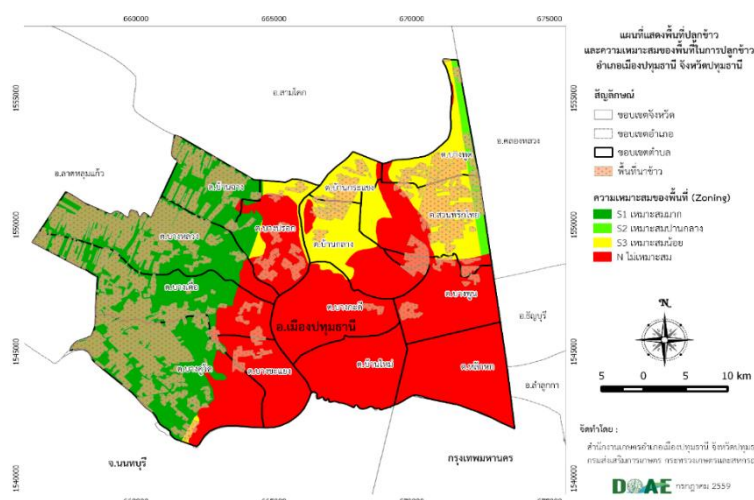
๓) พื้นที่ปลูกข้าว ตามระดับชั้นความเหมาะสม

อำเภอเมืองปทุมธานี จังหวัดปทุมธานี มีพื้นที่ปลูกข้าว ตามระดับชั้นความเหมาะสม จำนวน ๑๑,๕๒๖ ไร่ แบ่งเป็นพื้นที่ที่มีความเหมาะสมมาก (S๑) จำนวน ๘,๘๕๐ไร่ พื้นที่เหมาะปานกลาง (S๒) จำนวน ๒๐๐ ไร่ พื้นที่เหมาะสมน้อย (S๓) จำนวน ๒,๓๔๓ ไร่ และพื้นที่ไม่เหมาะสม (N) จำนวน ๑๓๓ ไร่

ตารางที่ ๓๑ แสดงพื้นที่ปลูกข้าว ตามระดับชั้นความเหมาะสม อำเภอเมืองปทุมธานี จังหวัดปทุมธานี

ตำบล	พื้นที่ปลูกตามระดับความเหมาะสมสำหรับการปลูก ๑๑,๕๒๖ (ไร่)				
	เหมาะสมมาก (S๑)	เหมาะสมปานกลาง (S๒)	เหมาะสมน้อย (S๓)	ไม่เหมาะสม (N)	รวมพื้นที่ทั้งหมด
บางปรอก	๗๙	-	-	-	๗๙
บ้านใหม่	-	-	-	-	-
บ้านกลาง	-	-	๖๐	-	๖๐
บ้านฉาง	๑,๒๘๗	-	-	-	๑,๒๘๗
บ้านกระแซง	-	-	๔๐๙	-	๔๐๙
บางชะแยง	-	-	-	-	-
บางคูวัด	๒,๘๕๒	-	-	-	๒,๘๕๒
บางหลวง	๓,๑๔๔	-	-	-	๓,๑๔๔
บางเดื่อ	๑,๓๖๓	-	-	-	๑,๓๖๓
บางพูด	-	๘๘	๕๖๓	-	๖๕๑
บางพูน	-	-	-	๑๐๒	๑๐๒
บางกะดี	-	-	-	-	-
สวนพริกไทย	๑๒๕	๑๑๒	๑,๓๑๑	๓๑	๑,๕๗๙
หลักหก	-	-	-	-	-
รวม	๘,๘๕๐	๒๐๐	๒,๓๔๓	๑๓๓	๑๑,๕๒๖

ที่มา: สถานีพัฒนาที่ดินปทุมธานี, พ.ศ. ๒๕๖๘



ภาพที่ ๙ แผนที่แสดงพื้นที่ปลูกข้าว ตามระดับชั้นความเหมาะสม อำเภอเมืองปทุมธานี จังหวัดปทุมธานี (ที่มา : สำนักงานเกษตรอำเภอเมืองปทุมธานี, พ.ศ. ๒๕๕๙)



๑.๓ สถานการณ์ใช้เทคโนโลยีการผลิต (เป็นเทคโนโลยีการผลิตที่ใช้ในอำเภอ)

๑) การใช้พันธุ์ดี

(๑) ตรวจสอบความบริสุทธิ์ของเมล็ดพันธุ์ พิจารณามีเมล็ดข้าวพันธุ์อื่นหรือเมล็ดวัชพืชปนหรือไม่ ไม่มีโรคหรือแมลงทำลาย รูปร่างเมล็ดมีความสม่ำเสมอ ถ้าพบว่ามีเมล็ดข้าวพันธุ์อื่นหรือเมล็ดวัชพืชปน หรือมีโรคแมลงทำลายก็ไม่ควรนำมาใช้ทำพันธุ์

(๒) การทดสอบความงอก โดยการนำเมล็ดข้าว จำนวน ๑๐๐ เมล็ด มาเพาะเพื่อดูเปอร์เซ็นต์ความงอก อาจทำ ๓-๔ ซ้ำ เพื่อความแน่นอน เมื่อรู้ว่าเมล็ดงอกก็เปอร์เซ็นต์จะได้กะปริมาณพันธุ์ข้าวที่ใช้ได้ถูกต้อง

(๓) คัดเมล็ดพันธุ์ให้ได้เมล็ดที่แข็งแรง มีน้ำหนักเมล็ดดีที่เรียกว่าข้าวเต็มเมล็ด จะได้ต้นข้าวที่เจริญเติบโตแข็งแรง ใช้เมล็ดพันธุ์จากแหล่งที่เชื่อถือได้

(๔) การเตรียมเมล็ดพันธุ์ นำเมล็ดพันธุ์มาแช่น้ำไว้ ๑ คืน หุ้มเมล็ดข้าวไว้ ๓ วัน ก่อนนำไปหว่าน ใช้เมล็ดพันธุ์ข้าวหว่าน อัตราส่วน ๒๕-๓๐ กก./ไร่

๒) การเตรียมดิน

(๑) ไถ ๑ ครั้ง (ตีเทือกดินครั้งที่ ๑) คราดปรับหน้าดิน (ลูบเทือกครั้งที่ ๒)

(๒) ทำเทือกทิ้งไว้ ๑ สัปดาห์

๓) การดูแลรักษา

(๑) หลังจากหว่าน ๓-๕ วัน ฉีดยาคุม ฆ่า วัชพืช

(๒) เมื่อข้าวอายุได้ ๒๐-๒๕ วัน ใส่ปุ๋ยสูตร ๑๖-๒๐-๐ อัตราใส่ ๒๕ กก./ไร่

(๓) เมื่อข้าวอายุได้ ๖๐ วัน ใส่ปุ๋ยสูตร ๑๖-๒๐-๐ ผสมกับปุ๋ยยูเรียสูตร ๔๖-๐-๐ อัตราส่วน ๒:๑ ใส่ ๓๐ กก./ไร่ ระหว่างนั้นหากมีแมลงศัตรูพืชรบกวน ก็อาจมีการใช้ยาควบคุมแมลงศัตรูพืช

๔) การเก็บเกี่ยว

(๑) หลังจากข้าวอายุได้ ๑๑๐ -๑๒๐ วัน ก็พร้อมเก็บเกี่ยว

(๒) การเก็บเกี่ยวผลผลิตโดยการจ้างรถเกี่ยว ผลผลิตที่ได้ ประมาณ ๘๐๐ กิโลกรัม/ไร่

(๓) ผลผลิตที่ได้จะจำหน่ายเป็นข้าวสดให้กับโรงสีทั้งหมด

๕) การปฏิบัติหลังการเก็บเกี่ยว

(๑) เกษตรกรส่วนใหญ่จะขายข้าวสดที่โรงสี โดยหลังจากเก็บเกี่ยวจะบรรทุก ไปยังโรงสีข้าว

๑.๔ ปฏิทินการเพาะปลูก

เกษตรกรในอำเภอเมืองปทุมธานี จังหวัดปทุมธานี มีการปลูกข้าว ดังนี้

ชื่อสินค้า	ม.ค.	ก.พ.	มี.ค.	เม.ย.	พ.ค.	มิ.ย.	ก.ค.	ส.ค.	ก.ย.	ต.ค.	พ.ย.	ธ.ค.
ข้าวนาปี				←	△					→		
		→					←		▽			
ข้าวนาปรัง											←	△
			→									
			▽				→					

สัญลักษณ์

←→ ช่วงฤดูปลูก

△ ปลูกสูงสุด

←→ ช่วงฤดูเก็บเกี่ยว

▽ เก็บเกี่ยวสูงสุด

ภาพที่ ๑๐ แสดงปฏิทินการเพาะปลูกข้าวในอำเภอเมืองปทุมธานี จังหวัดปทุมธานี

(ที่มา : สำนักงานเกษตรอำเภอเมืองปทุมธานี, พ.ศ. ๒๕๖๙)



๑.๕ ต้นทุนการผลิต

อำเภอเมืองปทุมธานี ต้นทุนการผลิตข้าว โดยพื้นที่ในเขตชลประทาน เป็นเงิน ๔,๕๔๔ บาท/ไร่ ซึ่งมีรายละเอียด ต้นทุนการผลิต มูลค่าผลผลิต และกำไรสุทธิการผลิตข้าว ดังนี้

ตารางที่ ๓๒ แสดงต้นทุนการผลิตข้าว ปี ๒๕๖๙ อำเภอเมืองปทุมธานี จังหวัดปทุมธานี

ที่	ต้นทุนการผลิตข้าวของอำเภอเมืองปทุมธานี จังหวัดปทุมธานี	จำนวนเงิน(บาท/ไร่)
๑	เตรียมดิน (ตีดิน+ลูปเทือก+ซักร่อง)	๔๕๐
๒	ค่าเมล็ดพันธุ์	๕๖๐
๓	ค่าจ้างหว่านเมล็ดพันธุ์	๗๕
๓	ค่าจ้างแรงงาน อื่น ๆ	๗๒๐
๔	ค่ายาปราบวัชพืช	๕๕๐
๖	ค่าสารป้องกันกำจัดโรคและแมลง ฮอโรมอน อาหารเสริม	๔๕๐
๗	ค่าปุ๋ย	๘๗๐
๘	ค่าขนส่ง	๑๕๐
๙	ค่าน้ำมันเชื้อเพลิง	๒๖๐
๑๐	ค่าเช่า	๕๐๐
๑๑	ค่ารถเกี่ยวข้าว	๔๐๐
๑๒	ค่าเช่า	๗๕๐
ต้นทุนการผลิตข้าว		๕,๗๓๕

ที่มา : สำนักงานเกษตรอำเภอเมืองปทุมธานี, พ.ศ. ๒๕๖๙

๑.๖ สถานการณ์การตลาด/วิธีการตลาด (สถานการณ์การตลาดของอำเภอ)

การผลิตข้าวของเกษตรกรอำเภอเมืองปทุมธานี เกษตรกรจะผลิตแล้วขายส่งโรงสีที่มีอยู่ภายในอำเภอและจังหวัดใกล้เคียง ไม่มีการรวมกลุ่มทำให้มีปัญหาด้านตลาด หรือไม่มีตลาดรองรับที่แน่นอน ข้าวที่ผลิตได้มีคุณภาพต่ำ ความชื้นสูงเมื่อขายจะมีปัญหาถูกหักความชื้น ผลผลิตต่ำเมื่อเทียบกับปัจจัยการผลิต และขาดอำนาจการต่อรอง

๑) วิธีการตลาด (เป็นวิถีตลาดที่เกิดขึ้นในอำเภอ)

วิธีการตลาดของข้าว ในอำเภอเมืองปทุมธานี จังหวัดปทุมธานี ชาวนาจะขายข้าวเปลือกให้พ่อค้าคนกลาง และพ่อค้าคนกลางขายให้โรงสี ส่งไปแปรรูปเป็นแป้งข้าวเจ้า มีเพียงส่วนน้อยประมาณ ๑% ที่ปลูกข้าวหอมปทุม และขายโดยตรงให้กับผู้บริโภค

ช่องทางการจำหน่ายหลัก : เกษตรกรสวนใหญ่เมื่อผลิตข้าวเสร็จแล้วจะขายส่งให้กับโรงสีที่มีอยู่ภายในอำเภอเมืองปทุมธานี และอำเภอใกล้เคียง ได้แก่อำเภอลาดหลุมแก้วและอำเภอสสามโคก

ข้อได้เปรียบด้านทำเลที่ตั้งและโลจิสติกส์ : ลำลูกกาเป็นพื้นที่ชานเมืองที่อยู่ใกล้ตลาดค้าส่งขนาดใหญ่ คือ ตลาดไท และตลาดสี่มุมเมือง ประกอบกับมีระบบคมนาคมที่สะดวก มีถนนเชื่อมต่อทุกตำบลและหมู่บ้าน ทำให้เกษตรกรสามารถเข้าถึงแหล่งรับซื้อได้ง่าย ช่วยลดต้นทุนและเวลาในการขนส่งผลผลิต



ตารางที่ ๓๓ แสดง Smart Farmer ต้นแบบในด้านการผลิตข้าว อำเภอเมืองปทุมธานี จังหวัดปทุมธานี

ที่	ชื่อ - สกุล	หมู่	ตำบล	ปีที่เริ่ม	สาขา
๑	นายเสนีย์ ประสพทรัพย์	๑	บางหลวง	๒๕๕๘	ทำนา
๒	นายเทิดศักดิ์ เรืองสุวรรณ	๑	บางเต็อ	๒๕๕๘	ทำนา
๓	นายปรีชา บางยาง	๑	บางเต็อ	๒๕๕๘	ทำนา
๔	นายรุ่งธรรม บำรุงบุตร	๘	บางคูวัด	๒๕๕๙	ทำนา
๕	นายประสิทธิ์ รูปเอี่ยม	๓	บางเต็อ	๒๕๖๐	ทำนา
๖	นายเจริญ เรืองสุวรรณ	๕	บางหลวง	๒๕๖๐	ทำนา
๗	นายนพพร โพชนประดิษฐ์	๘	สวนพริกไทย	๒๕๖๑	ทำนา
๘	นางบรรจง นิลโสภากา	๕	บางหลวง	๒๕๖๒	ทำนา
๙	นาย กันตินันท์ รุ่งแจ่ม	๘	สวนพริกไทย	๒๕๖๗	ทำนา
๑๐	นาย กิตติศักดิ์ รุ่งเรือง	๕	บางหลวง	๒๕๖๘	ทำนา

ที่มา : สำนักงานเกษตรอำเภอเมืองปทุมธานี, พ.ศ. ๒๕๖๙

๒) องค์กรเกษตรกร

อำเภอเมืองปทุมธานี มีองค์กรเกษตรกรที่เกี่ยวข้องกับการผลิตข้าว ดังนี้

ตารางที่ ๓๔ แสดงองค์กรเกษตรกรที่เกี่ยวข้องกับสินค้าในพื้นที่

องค์กรเกษตรกร	จำนวน (แห่ง)	ชื่อกลุ่ม
ศพก. และเครือข่าย ศพก.	๕	๑. ศูนย์เรียนรู้การเพิ่มประสิทธิภาพการผลิตสินค้าเกษตรอำเภอเมืองปทุมธานี ๒. ศูนย์จัดการศัตรูพืชชุมชนตำบลสวนพริกไทย ๓. วิสาหกิจชุมชนข้าวกล้องตำบลสวนพริกไทย ๔. ศูนย์จัดการศัตรูพืชชุมชนตำบลบางพูด ๕. วิสาหกิจชุมชนศูนย์ผลิตพันธุ์พืชตำบลบางคูวัด
แปลงใหญ่	๑	๑. แปลงใหญ่ข้าว หมู่ที่ ๑ ตำบลบางคูวัด
วิสาหกิจชุมชน	๒	๑. วิสาหกิจชุมชนศูนย์ผลิตพันธุ์พืชตำบลบางคูวัด ๒. วิสาหกิจชุมชนข้าวกล้องตำบลสวนพริกไทย
กลุ่มส่งเสริมอาชีพ	๒	๑. กลุ่มส่งเสริมอาชีพการเกษตรส่งเสริมและผลิตภัณฑ์ข้าวชุมชนตำบลสวนพริกไทย ๒. กลุ่มส่งเสริมอาชีพการเกษตรผู้ผลิตปุ๋ยอินทรีย์ตำบลบางคูวัด
กลุ่มเกษตรกร	๒	๑. กลุ่มเกษตรกรทำนาบางหลวง ๒. กลุ่มเกษตรกรทำนาสวนพริกไทย
สหกรณ์	๒	๑. สหกรณ์การเกษตรเพื่อการตลาดลูกค้า ธ.ก.ส.ปทุมธานี จำกัด ๒. สหกรณ์การเกษตรเมืองปทุมธานี จำกัด

ที่มา : สำนักงานเกษตรอำเภอเมืองปทุมธานี, พ.ศ. ๒๕๖๙



๒. การวิเคราะห์ Supply Chain

ตารางที่ ๓๕ แสดงการวิเคราะห์ Supply Chain ของสินค้าข้าว อำเภอเมืองปทุมธานี

		ต้นทาง	กลางทาง	ปลายทาง
มิติพื้นที่	สถานการณ์ปัจจุบัน	ความเหมาะสมของพื้นที่ปลูกข้าว สอดคล้องกับเขตความเหมาะสม s๑ เป็นที่ราบลุ่มแม่น้ำเจ้าพระยาเป็นดินตะกอนปากแม่น้ำที่อุดมสมบูรณ์สูง เหมาะกับการปลูกข้าว และระบบชลประทานดี สามารถปลูกข้าวได้หลายรอบต่อปี	มีแหล่งรับซื้อผลผลิตทั้งในและนอกพื้นที่ การคมนาคมสะดวก สามารถขนส่งผลผลิตไปโรงสีข้าวและโรงงานแปรรูปได้อย่างรวดเร็ว	มีตลาดค้าส่งรองรับผลผลิตในพื้นที่ สามารถกระจายผลผลิตได้อย่างมีประสิทธิภาพ
	ปัญหา Pain point	เกิดอุทกภัย ดินเสื่อมโทรม	ราคาข้าวเปลือกผันผวนเกิดการกดราคาสินค้าจาก พ่อค้าคนกลาง และโรงสีที่ผูกขาด	ไม่มีช่องทางจำหน่ายและการเข้าถึงตลาด
	แนวทาง/App tech. ที่จะใช้แก้ปัญหา	วางแผนการผลิตให้สอดคล้องกับฤดูกาล และสภาพแวดล้อม	สร้างตลาดขายตรงระหว่างโรงสีและชาวนา โดยไม่ผ่านพ่อค้าคนกลาง	เพิ่มมูลค่าสินค้า และสร้างอัตลักษณ์ให้สินค้า
มิติคน	สถานการณ์ปัจจุบัน	เกษตรกรส่วนใหญ่เป็นผู้สูงอายุ ที่ทำนาแบบดั้งเดิม และเริ่มมีการทำนาแบบใช้เทคโนโลยีเข้ามาเสริม มีการรวมกลุ่มเกษตรกรทำนา วิสาหกิจชุมชน และแปลงใหญ่ข้าว	พ่อค้าคนกลางเป็นคนรวบรวมผลผลิตส่วนใหญ่ในพื้นที่ และมีวิสาหกิจชุมชนในพื้นที่ มีการรวมตัวกันเพื่อแปรรูปข้าวและผลิตสินค้าชุมชน	ผู้บริโภคในพื้นที่ส่วนใหญ่เป็น คนทำงานในเมืองและประชากรแฝงในหมู่บ้านจัดสรร ซึ่งมองหาข้าวสารบรรจุถุงที่สะอาดและหาซื้อง่าย
	ปัญหา Pain point	ขาดแคลนแรงงาน	มีช่องว่างการสื่อสารระหว่างพ่อค้าคนกลางกับเกษตรกร	คนเมืองในปทุมธานีไม่ได้ซื้อข้าวจากชาวนาโดยตรง แต่ซื้อผ่าน Modern Trade
	แนวทาง/App tech. ที่จะใช้แก้ปัญหา	พัฒนาเกษตรกรรุ่นใหม่เข้ามาทดแทน และเพิ่มทักษะอาชีพให้สูงขึ้น	สร้างหน่วยงานกลางที่สื่อสารระหว่างเกษตรกรและโรงสี สร้างระบบแจ้งราคา กลางและความขึ้นแบบ Real-time เพื่อให้เกิดความยุติธรรมในการซื้อขาย	สร้างตลาดที่ผู้บริโภคเข้าถึงสินค้าชาวนาได้โดยตรง



ตารางที่ ๓๕ แสดงการวิเคราะห์ Supply Chain ของสินค้าข้าว อำเภอเมืองปทุมธานี (ต่อ)

		ต้นทาง	กลางทาง	ปลายทาง
มิติสินค้า	สถานการณ์ปัจจุบัน	ข้าวหอมปทุมธานี ๑ เป็นสินค้า GI ของอำเภอเมืองปทุมธานี มีจุดเด่นคือ มีความนุ่มและกลิ่นหอมคล้ายข้าวหอมมะลิ แต่ราคาสูงกว่า	สร้างมูลค่าเพิ่มให้สินค้า โดยการแปรรูปเป็นข้าวบรรจุถุงสุญญากาศ	สินค้าขาดอัตลักษณ์ที่จดจำได้ ถึงแม้จะมี GI แต่ยังไม่มีการสร้างมูลค่าเพิ่ม สร้างแบรนด์ของพื้นที่
	ปัญหา Pain point	ผลผลิตยังไม่เพียงพอต่อความต้องการของตลาด และเกษตรกรไม่นิยมปลูก เนื่องจาก ข้าวมีอายุยาว และอ่อนแอต่อโรคและแมลง คุณภาพข้าวเปลือกไม่สม่ำเสมอ	ผลิตภัณฑ์ไม่หลากหลาย ยังไม่มีมาตรฐานสินค้า และที่รูปแบบบรรจุภัณฑ์เป็นเอกลักษณ์	สินค้าขาดอัตลักษณ์ ขาดการควบคุมคุณภาพตามมาตรฐาน (ต่างคนต่างผลิต)
	แนวทาง/App tech. ที่จะใช้แก้ปัญหา	ปรับเปลี่ยนพันธุ์ข้าวให้ต้านทานโรคและแมลง รวมถึงข้าวเพื่อสุขภาพ กข. ๔๓ กข. ๗๙ เพื่อเจาะตลาดผู้บริโภคตรง	ขอรับรองมาตรฐานสินค้า และออกแบบบรรจุภัณฑ์ใหม่ให้เป็นเอกลักษณ์	สร้างแบรนด์ที่การันตีคุณภาพโดยหน่วยงานราชการในพื้นที่



บทที่ ๓

บทสรุปโครงการ/กิจกรรมตามกรอบการพัฒนาการเกษตรเชิงพื้นที่

๑. แบบสรุปโครงการแบบย่อ (Project Brief) ของทุกโครงการ

๑.๑ โครงการยกระดับการผลิตสินค้าเกษตรมีคุณภาพ ปลอดภัย ได้มาตรฐาน สู่การทำเกษตรสมัยใหม่

ตารางที่ ๓๖ แสดงแบบสรุปโครงการแบบย่อ (Project Brief) โครงการที่ ๑

หัวข้อ	รายละเอียด
๑. ชื่อโครงการสำคัญ	โครงการยกระดับการผลิตสินค้าเกษตรมีคุณภาพ ปลอดภัย ได้มาตรฐาน สู่การทำเกษตรสมัยใหม่
๒. ชื่อแผนงาน	การพัฒนาเศรษฐกิจเพื่อเพิ่มขีดความสามารถในการแข่งขันบนพื้นฐานของการใช้นวัตกรรม เทคโนโลยี และความคิดสร้างสรรค์
๓. แนวทางการพัฒนา	๑. การปรับเปลี่ยนสู่เกษตรอัจฉริยะ (Smart Agriculture): การนำเทคโนโลยีเกษตรแบบแม่นยำ (Precision Agriculture) มาใช้เพื่อลดต้นทุนและเพิ่มผลผลิตต่อไร่ ๒. การยกระดับมาตรฐานสินค้า: มุ่งเน้นความปลอดภัยและมาตรฐาน เพื่อสร้างความเชื่อมั่นให้ผู้บริโภคทั้งในและต่างประเทศ
๔. หลักการและเหตุผล	จังหวัดปทุมธานีเป็นพื้นที่ยุทธศาสตร์ด้านเกษตรกรรมของภาคกลาง มีความอุดมสมบูรณ์และเป็นแหล่งผลิตสินค้าเกษตรที่สำคัญ นอกจากนี้ยังเป็นศูนย์กลางการกระจายสินค้าเกษตรผ่านตลาดค้าส่งขนาดใหญ่ อย่างไรก็ตาม เกษตรกรส่วนใหญ่ยังคงประสบปัญหาต้นทุนการผลิตสูง ผลผลิตมีความไม่แน่นอน และการใช้สารเคมีที่เกินความจำเป็น จึงมีความจำเป็นต้องพัฒนาเกษตรกรให้สามารถผลิตสินค้าเกษตรปลอดภัยและได้มาตรฐานตามระบบการจัดการคุณภาพ GAP พืช เพิ่มขึ้น ด้วยการขับเคลื่อนส่งเสริมสนับสนุนพัฒนาเกษตรกรผู้ผลิตพืชในแปลงใหญ่และในพื้นที่ทั่วไปที่มีศักยภาพ เพื่อตอบสนองความต้องการสินค้าเกษตรที่ปลอดภัย มีคุณภาพ และได้มาตรฐานของผู้บริโภคภายในและต่างประเทศ และเพื่อการพัฒนาที่มีความยั่งยืนในระบบการผลิตเป็นมิตรต่อสิ่งแวดล้อม ตลอดจนคุณภาพชีวิตที่ดีขึ้นทั้งผู้ผลิตและผู้บริโภคของประเทศไทยต่อไป
๕. วัตถุประสงค์ของโครงการ	๑. เพื่อยกระดับมาตรฐานการผลิตสินค้าเกษตรให้มีคุณภาพและปลอดภัย ส่งเสริมและสนับสนุนให้เกษตรกรในจังหวัดปทุมธานีเข้าสู่ระบบมาตรฐานความปลอดภัย ๒. เพื่อประยุกต์ใช้เทคโนโลยีเกษตรสมัยใหม่และเกษตรแม่นยำ เพื่อลดต้นทุนการผลิต
๖. ตัวชี้วัดและค่าเป้าหมาย	๑. เกษตรกรผ่านการรับรองมาตรฐานสินค้าเกษตรปลอดภัยเพิ่มขึ้นไม่น้อยกว่า ๒๐ ราย ๒. เกษตรกรสามารถลดต้นทุนการผลิตลงได้ ๑๐%
๗. พื้นที่เป้าหมาย	ตำบลบางคูวัด ตำบลสวนพริกไทย และตำบลบางเตือ



ตารางที่ ๓๖ แสดงแบบสรุปโครงการแบบย่อ (Project Brief) โครงการที่ ๑ (ต่อ)

หัวข้อ	รายละเอียด
๘. กิจกรรมหลัก	๑. อบรมเชิงปฏิบัติการ ถ่ายทอดเทคโนโลยีและสร้างองค์ความรู้ ๒. การศึกษาดูงานแปลงต้นแบบ ๓. การยกระดับมาตรฐานและคุณภาพสินค้า เตรียมความพร้อมขอรับรองมาตรฐาน
๙. หน่วยงานดำเนินการ	สำนักงานเกษตรอำเภอเมืองปทุมธานี./เทศบาล อบต./ สำนักงานเกษตรจังหวัด
๑๐. ระยะเวลาในการดำเนินโครงการ	มกราคม ๒๕๗๐ – กันยายน ๒๕๗๐
๑๑. งบประมาณ	งบประมาณ ๑๐๐,๐๐๐ บาท (แหล่งที่มา: งบพัฒนาจังหวัด/กลุ่มจังหวัดปทุมธานี/หน่วยงานปกครองท้องถิ่น)
๑๒. ผลผลิต (Output)	๑. เกษตรกรจำนวนไม่น้อยกว่า ๓๐ ราย ได้รับการฝึกอบรมและถ่ายทอดเทคโนโลยีด้านเกษตรแม่นยำและการผลิตตามมาตรฐานความปลอดภัย ๒. มีการจัดตั้งแปลงต้นแบบจำนวน ๑ แห่ง
๑๓. ผลลัพธ์ (Outcome)	เกษตรกรสามารถลดค่าใช้จ่ายด้านปัจจัยการผลิต (ปุ๋ย, น้ำ, สารเคมี) ลงได้อย่างน้อย ๑๐% และผ่านมาตรฐาน GAP อย่างน้อย ๒๐ ราย

๑.๒ โครงการส่งเสริมการเกษตรที่เป็นมิตรกับสิ่งแวดล้อมเพื่อลดต้นทุนการผลิตข้าว

ตารางที่ ๓๗ แสดงแบบสรุปโครงการแบบย่อ (Project Brief) โครงการที่ ๒

หัวข้อ	รายละเอียด
๑. ชื่อโครงการสำคัญ	โครงการส่งเสริมการเกษตรที่เป็นมิตรกับสิ่งแวดล้อมเพื่อลดต้นทุนการผลิตข้าว
๒. ชื่อแผนงาน	แผนงานยุทธศาสตร์จัดการมลพิษและสิ่งแวดล้อม
๓. แนวทางการพัฒนา	พัฒนาสภาพแวดล้อมเมืองให้น่าอยู่ เอื้อต่อการขยายตัวทางเศรษฐกิจและสังคม
๔. หลักการและเหตุผล	ในปัจจุบัน การผลิตข้าวของประเทศไทยกำลังเผชิญกับความท้าทายหลายด้านที่ส่งผลกระทบต่อรายได้และความยั่งยืนของเกษตรกร ต้นทุนการผลิตสูงขึ้น ราคาปุ๋ยเคมี สารเคมีกำจัดศัตรูพืช และเชื้อเพลิง มีแนวโน้มสูงขึ้นอย่างต่อเนื่อง ทำให้กำไรสุทธิต่อไร่ของเกษตรกรลดลง ความเสื่อมโทรมของทรัพยากร การใช้ปุ๋ยเคมีเกินความจำเป็นและการเผาตอซัง ส่งผลให้ดินขาดความอุดมสมบูรณ์ จุลินทรีย์ที่มีประโยชน์ตาย และโครงสร้างดินอัดตัวแน่น ผลกระทบต่อสิ่งแวดล้อม ภาคเกษตรกรรม โดยเฉพาะนาข้าว เป็นแหล่งปล่อยก๊าซเรือนกระจกที่สำคัญ โดยเฉพาะก๊าซมีเทนจากการขังน้ำในนาเป็นเวลานาน รวมถึงปัญหาฝุ่น PM ๒.๕ จากการเผาวัสดุเหลือใช้ เพื่อแก้ปัญหาดังกล่าวอย่างยั่งยืน จึงต้องส่งเสริมการทำเกษตรที่เป็นมิตรกับสิ่งแวดล้อม โดยเน้นการใช้ทรัพยากรในท้องถิ่นให้เกิดประโยชน์สูงสุด และลดการพึ่งพาปัจจัยการผลิตภายนอก



ตารางที่ ๓๗ แสดงแบบสรุปโครงการแบบย่อ (Project Brief) โครงการที่ ๒ (ต่อ)

หัวข้อ	รายละเอียด
๕. วัตถุประสงค์ของโครงการ	๑. เพื่อส่งเสริมการเกษตรที่เป็นมิตรต่อสิ่งแวดล้อม ลดการเผาในพื้นที่ การเกษตร ๒. เพื่อส่งเสริมการบริหารจัดการพื้นที่การเกษตรอย่างเป็นระบบ ๓. เพื่อสร้างความยั่งยืน ปรับปรุงสภาพแวดล้อมในแปลงนาให้สมดุล ลดการ ปล่อยก๊าซเรือนกระจก และเตรียมความพร้อมสู่การผลิตข้าวคาร์บอน เพื่อ รองรับตลาดโลกในอนาคต
๖. ตัวชี้วัดและค่าเป้าหมาย	๑. พื้นที่การเผาต่อซึ่งลดลง ๑๐๐% ๒. ต้นทุนการเตรียมดินและค่าปุ๋ยเคมีของเกษตรกรลดลงร้อยละ ๑๐
๗. พื้นที่เป้าหมาย	อำเภอเมืองปทุมธานี
๘. กิจกรรมหลัก	๑. จัดเวทีถ่ายทอดความรู้ ๒. จัดกิจกรรมการถ่ายทอดเทคโนโลยี สาธิต การฝึกปฏิบัติ ๓. จัดทำแปลงสาธิต
๙. หน่วยงานดำเนินการ	สำนักงานเกษตรอำเภอเมืองปทุมธานี./เทศบาล อบต./ สำนักงานเกษตรจังหวัด
๑๐. ระยะเวลาในการ ดำเนินโครงการ	มกราคม ๒๕๗๐ – กันยายน ๒๕๗๐
๑๑. งบประมาณ	งบประมาณ ๕๐,๐๐๐ บาท (แหล่งที่มา: งบพัฒนาจังหวัด/กลุ่มจังหวัด ปทุมธานี/หน่วยงานปกครองท้องถิ่น)
๑๒. ผลผลิต (Output)	เกษตรกรได้รับการถ่ายทอดความรู้ จำนวน ๑๐๐ ราย
๑๓. ผลลัพธ์ (Outcome)	ร้อยละของเกษตรกรที่เข้าร่วมโครงการมีต้นทุนการผลิตลดลง ร้อยละ ๖๐



๒. สรุปโครงการ/กิจกรรมตามกรอบการพัฒนาการเกษตรเชิงพื้นที่

ตารางที่ ๓๘ แสดงสรุปโครงการ/กิจกรรมตามกรอบการพัฒนาการเกษตรเชิงพื้นที่

โครงการ (Project)	ปัจจัยขาเข้า (Input)	กิจกรรม/ กระบวนการ (Activities)	ผลการดำเนินงานกิจกรรม			แหล่ง งบประมาณ	ปีที่ ดำเนินการ
			ผลผลิต (Output) (เห็นผลทันทีหรือ ภายใน ๑ ปี)	ผลลัพธ์ (Outcome) (เห็นผลภายใน ๒ ปี)	ผลกระทบ (Impact) (เห็นผลภายใน ๓ - ๕ ปี)		
โครงการยกระดับ การผลิตสินค้า เกษตรมีคุณภาพ ปลอดภัย ได้ มาตรฐานสู่การทำ เกษตรสมัยใหม่	- เกษตรกร จำนวน ๓๐ ราย	๑) อบรมเชิง ปฏิบัติการ ถ่ายทอด เทคโนโลยีและสร้าง องค์ความรู้ จำนวน ๓๐ ราย ๒. การศึกษาดูงาน แปลงต้นแบบ จำนวน ๓๐ ราย ๓. การยกระดับ มาตรฐานและคุณภาพ สินค้า เตรียมความ พร้อมขอรับรอง มาตรฐาน จำนวน ๓๐ ราย	๑) เกษตรกรได้รับ การถ่ายทอดความรู้ ด้านการพัฒนา คุณภาพมาตรฐาน สินค้าเกษตร (GAP) จำนวน ๓๐ ราย	เกษตรกรที่ได้รับการ ถ่ายทอดความรู้ด้าน การพัฒนาคุณภาพ มาตรฐานสินค้า เกษตร (GAP) ร้อย ละ ๙๐ สามารถเข้า สู่ระบบการรับรอง มาตรฐานสินค้า	เกษตรกรมีส่วนร่วมใน กระบวนการดำเนินงาน ที่เน้นการลดต้นทุนการ ผลิต การเพิ่มผลผลิต มี ตลาดรองรับภายใต้การ บริหารจัดการที่ดี สินค้า เกษตรมีคุณภาพและ ได้รับมาตรฐาน สามารถ เพิ่มศักยภาพในการ แข่งขันสินค้าเกษตรและ สร้างความเข้มแข็งให้ เกษตรกร	งบพัฒนา จังหวัด/ กลุ่มจังหวัด ปทุมธานี/ หน่วยงาน ปกครอง ท้องถิ่น	๒๕๗๐

ตารางที่ ๓๘ แสดงสรุปโครงการ/กิจกรรมตามกรอบการพัฒนาการเกษตรเชิงพื้นที่ (ต่อ)

โครงการ (Project)	ปัจจัยขาเข้า (Input)	กิจกรรม/ กระบวนการ (Activities)	ผลการดำเนินกิจกรรม			แหล่ง งบประมาณ	ปีที่ ดำเนินการ
			ผลผลิต (Output) (เห็นผลทันทีหรือ ภายใน ๑ ปี)	ผลลัพธ์ (Outcome) (เห็นผลภายใน ๒ ปี)	ผลกระทบ (Impact) (เห็นผลภายใน ๓ - ๕ ปี)		
โครงการส่งเสริม การเกษตรที่เป็นมิตร กับสิ่งแวดล้อมเพื่อ ลดต้นทุนการผลิต ข้าว	- เกษตรกร จำนวน ๑๐๐ ราย	๑. จัดเวทีถ่ายทอด ความรู้ จำนวน ๑๐๐ ราย ๒. จัดกิจกรรมการถายทอดเทคโนโลยี สาธิต การฝึกปฏิบัติ จำนวน ๑๐๐ ราย ๓. จัดทำแปลงสาธิต จำนวน ๔ แปลง	เกษตรกรได้รับการ ถ่ายทอดความรู้ จำนวน ๑๐๐ ราย	ร้อยละของเกษตรกร ที่เข้าร่วมโครงการมี ต้นทุนการผลิตลดลง ร้อยละ ๖๐	เกษตรกรร้อยละ ๑๐๐ สามารถปรับเปลี่ยน พฤติกรรมการทำงาน การเกษตรแบบดั้งเดิมสู่ การทำเกษตรที่เท่าทัน ต่อสิ่งแวดล้อม	งบพัฒนา จังหวัด/ กลุ่มจังหวัด ปทุมธานี/ หน่วยงาน ปกครอง ท้องถิ่น	๒๕๗๐

บรรณานุกรม

- กรมส่งเสริมสหกรณ์. ๒๕๖๗. **สารสนเทศกรมส่งเสริมสหกรณ์**. สืบค้น ๕ กุมภาพันธ์ ๒๕๖๙. จาก <https://cpd.go.th/information-cpd/info-data-cpd.html>.
- ศูนย์เทคโนโลยีสารสนเทศและการสื่อสาร กรมป่าไม้. (๒๕๖๘). **พื้นที่ป่าไม้**. สืบค้น ๕ กุมภาพันธ์ ๒๕๖๙, จาก <https://www.forest.go.th/>
- กลุ่มจัดการและบริการแผนที่และข้อมูลทางแผนที่ สำนักเทคโนโลยีการสำรวจและทำแผนที่ กรมพัฒนาที่ดิน. (๒๕๖๒). **รายงานโครงการจัดทำแผนที่แสดงความลาดชันของพื้นที่เพื่อการพัฒนาที่ดิน จังหวัดปทุมธานี**. สืบค้น ๑๑ กุมภาพันธ์ ๒๕๖๙, จาก <http://www.lddservice.org/>.
- ข้อมูลสารสนเทศทรัพยากรดินรายจังหวัด กรมพัฒนาที่ดิน. (๒๕๖๙). **ชั้นข้อมูลชุดดิน**. สืบค้น ๑๑ กุมภาพันธ์ ๒๕๖๙, จาก <http://gisinfo.ddd.go.th/>.
- สำนักงานสถิติแห่งชาติ. (๒๕๖๓). **สถิติทรัพยากรธรรมชาติและสิ่งแวดล้อม**. สืบค้น ๕ กุมภาพันธ์ ๒๕๖๙, จาก <http://statbbi.nso.go.th/staticreport/page/sector/th/๒๑.aspx>.
- ระบบฐานข้อมูลทะเบียนเกษตรกร กรมส่งเสริมการเกษตร, (๒๕๖๔). **รายงานผลการดำเนินงานการขึ้นทะเบียนและปรับปรุงข้อมูลทะเบียนเกษตรกร**. สืบค้น ๕ กุมภาพันธ์ ๒๕๖๙, จาก <http://www.farmer.doae.go.th/>.
- สำนักงานคณะกรรมการพัฒนาการเศรษฐกิจและสังคมแห่งชาติ. (๒๕๖๐). **ผลิตภัณฑ์มวลรวมจังหวัด**. สืบค้น ๑๕ กุมภาพันธ์ ๒๕๖๙, จาก <https://www.nesdc.go.th/main.php?filename=index>.
- ที่ว่าการอำเภอเมืองปทุมธานี. (๒๕๖๔). **จำนวนประชากรในอำเภอเมืองปทุมธานี**, สำนักทะเบียนอำเภอเมืองปทุมธานี.
- กรมพัฒนาที่ดิน. (๒๕๖๔). **การใช้ประโยชน์ที่ดิน (ข้อมูลสารสนเทศภูมิศาสตร์)**. สืบค้น ๕ กุมภาพันธ์ ๒๕๖๙, จาก <http://agri-map-online.moac.go.th/>.
- กรมทรัพยากรน้ำบาดาล. (๒๕๖๔). **แผนที่น้ำบาดาลจังหวัดปทุมธานี**. สืบค้น ๕ กุมภาพันธ์ ๒๕๖๙, จาก <http://www.dgr.go.th/th/>.
- กรมส่งเสริมการเกษตร. (๒๕๖๔). **ระบบสารสนเทศการผลิตทางการเกษตร**. สืบค้น ๕ กุมภาพันธ์ ๒๕๖๙, จาก <https://production.doae.go.th/>



สำนักงานเกษตรอำเภอเมืองปทุมธานี
35/9 หมู่ที่ 2 ตำบลบ้านฉาง อำเภอเมืองปทุมธานี จังหวัดปทุมธานี 12000
โทรศัพท์/โทรสาร 02 581 5830